

PRZEGLĄD SYTUACJI SPOŁECZNO-GOSPODARCZEJ WOJEWÓDZTWA DOLNOŚLĄSKIEGO 2015

Wrocław, 2015



KAPITAŁ LUDZKI
NARODOWA STRATEGIA SPÓJNOŚCI

Projekt „Dolnośląskie Obserwatorium
Rozwoju Terytorialnego” współfinansowany
jest z Europejskiego Funduszu Społecznego
w ramach Programu Operacyjnego
Kapitał Ludzki 2007-2013

UNIA EUROPEJSKA
EUROPEJSKI
FUNDUSZ SPOŁECZNY



OPRACOWANIE

Instytut Rozwoju Terytorialnego
ul. Świdnicka 12/16
50-068 Wrocław

DYREKTOR

Maciej Zathey

ZASTĘPCY DYREKTORA

Magdalena Belof
Przemysław Malczewski

KIEROWNIK PROJEKTU „DOLNOŚLĄSKIE OBSERWATORIUM ROZWOJU TERYTORIALNEGO”

Wojciech Maleszka

OPRACOWANIE EDYTORSKIE

Magdalena Kasprzak



SPIS TREŚCI

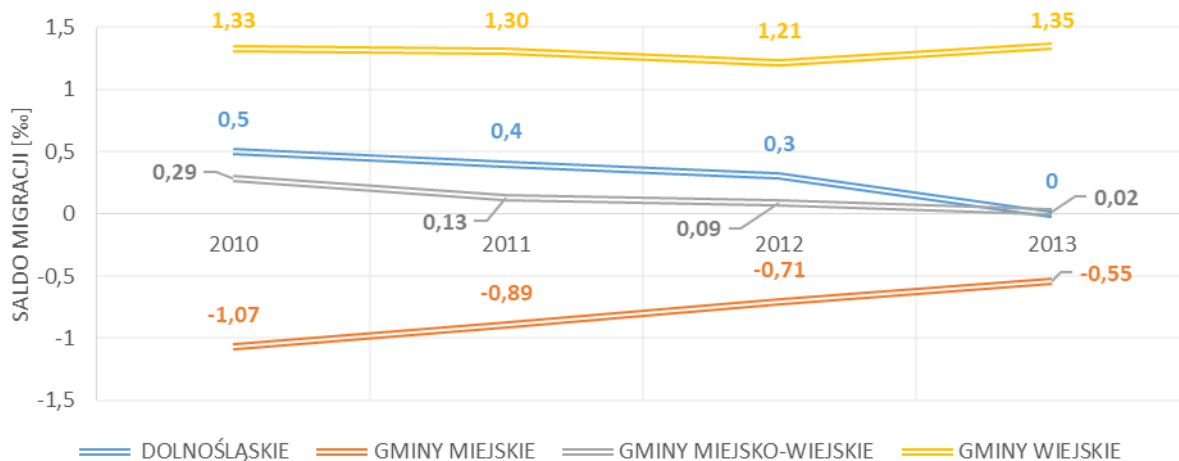
1.	SYTUACJA DEMOGRAFICZNA	4
2.	SYTUACJA MAKROEKONOMICZNA I STRUKTURA GOSPODARKI	5
3.	KONKURENCYJNOŚĆ GOSPODARKI	8
4.	RYNEK PRACY	10
5.	JAKOŚĆ ŻYCIA	12
6.	INFRASTRUKTURA SPOŁECZNA, TURYSTYKI I KULTURY	15
7.	WYKORZYSTANIE FUNDUSZY EUROPEJSKICH	17
8.	ANEKS TABELARYCZNY	19



1. SYTUACJA DEMOGRAFICZNA

W 2014 r. na Dolnym Śląsku mieszkało 2 908 457 osób (w 2010 r. 2 917 242), co stanowiło 7,6% mieszkańców Polski, natomiast gęstość zaludnienia wynosiła 146 os./km² (przy średniej dla Polski 123 os./km²). 69% mieszkańców zamieszkiwało miasta. Region w 2013 r. odznaczał się saldem migracji w przeliczeniu na 1 tys. mieszkańców równym 0‰ i jest to nieznaczny spadek w stosunku do ostatnich 4 lat (wykres 1). Warto zauważyć, że w granicach Dolnego Śląska wyraźnie zaznaczają się kierunki migracji wewnętrznych będące odbiciem procesów suburbanizacyjnych: na przestrzeni badanych lat zanotowano wyraźnie wyższe i stale dodatnie saldo migracji w gminach wiejskich oraz ujemne w gminach miejskich. W 2013 r. największy odpływ mieszkańców dotyczył powiatu kamiennogórskiego (-5,3 osoby), górowskiego (-5,1), złotoryjskiego oraz zgorzeleckiego (po -5), a także dwóch dużych miast Dolnego Śląska: Jeleniej Góry i Wałbrzycha (odpowiednio -4,3 oraz -4 osoby). Dodatnie saldo migracji charakteryzowało 10 jednostek, przy czym zdecydowanym liderem był powiat wołowski z saldem migracji równym 23,2 osoby na 1 tys. mieszkańców. Ponadto wyróżniały się powiaty położone w sąsiedztwie dużych i średnich miast regionu: średzki, legnicki czy oleśnicki (5,6, 3 oraz 2,9 osób).

WYKRES 1 SALDO MIGRACJI NA DOLNYM ŚLĄSKU ORAZ W POSZCZEGÓLNYCH TYPAH GMIN W PRZELICZENIU NA 1 TYS. MIESZKAŃCÓW LATACH 2010-2013.



Źródło: Opracowanie własne na podstawie BDL, GUS.

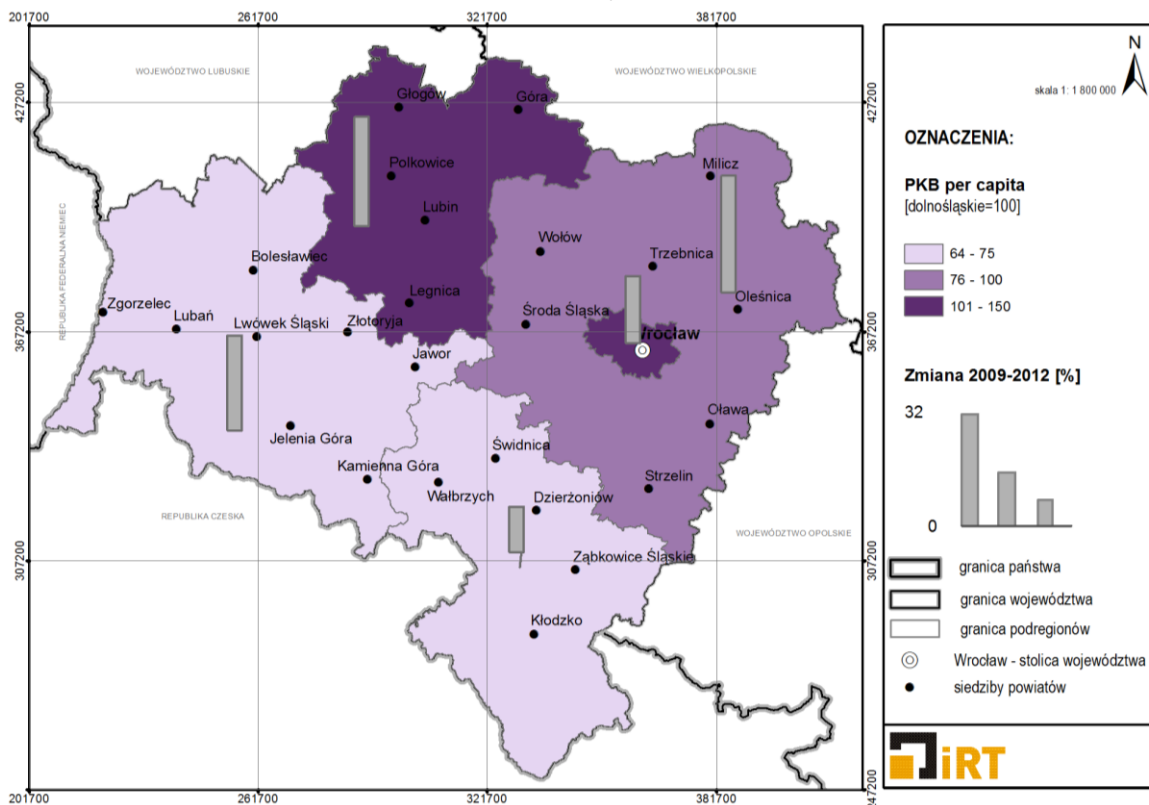
Na Dolnym Śląsku wzrasta odsetek osób w wieku poprodukcyjnym (w 2011 r. 17,5%, w 2014 r. 19,7%) i równocześnie maleje udział osób najmłodszych (z 17,2% w 2011 r. do 16,8% w 2014 r.). Należy zauważyć, że w przypadku udziału osób najstarszych region od 4 lat niezmiennie przewyższa przeciętną wartość dla Polski (w 2011 17,3%, w 2014 19%), natomiast osoby w wieku przedprodukcyjnym stanowią mniejszy odsetek niż przeciętnie w Polsce (2011 18,5%, 2014 18%), przy czym dysproporcja wobec średniej krajowej jest bardziej zauważalna w drugiej wskazanej grupie. Najstarszą strukturą demograficzną wyróżniały się największe miasta regionu: Jelenia Góra (24,1% osób w wieku poprodukcyjnym), Wałbrzych (22,7%), Wrocław (22,1%) oraz Legnica (20,5%), a także powiaty: dzierżoniowski (21,3%), kłodzki (21%) i wałbrzyski (20,2%).

Trudna sytuacja demograficzna nabiera jeszcze bardziej poważnego wymiaru, jeśli wziąć pod uwagę współczynnik dzietności, który w 2014 r. w regionie wyniósł 1,23 (w Polsce 1,29) i od 4 lat utrzymuje się na zbliżonym niskim poziomie. W ujęciu wewnętrznym nie zaznaczają się znaczące różnice między pięcioma podregionami Dolnego Śląska (w 2014 r. najniższa wartość charakteryzowała Wrocław 1,16, najwyższa zaś podregion wrocławski 1,32).

2. SYTUACJA MAKROEKONOMICZNA I STRUKTURA GOSPODARKI

Dolny Śląsk jest regionem, gdzie PKB w 2012 r. wyniosło 138 298 mln zł i na przestrzeni lat 2009-2011 systematycznie wzrastało (odpowiednio 110 564 mln oraz 131 098 mln zł), choć należy zauważyć, że udział regionu w tworzeniu PKB Polski pozostaje na zbliżonym poziomie (8,2% w 2009 r. wobec 8,6% w 2012 r.). Również analiza względnej wartości wskaźnika odniesionej do liczby mieszkańców wskazuje na poprawiającą się sytuację województwa. PKB *per capita* w 2012 r. wynosiło 47 440 zł, podczas gdy w 2009 r. tylko 37 913 zł. Największy względny wzrost do roku poprzedniego nastąpił między 2010 a 2011 r. (było to 3 767 zł). W porównaniu do średniej dla kraju (Polska=100) w 2012 r. wskaźnik wynosił 113,1. Ponadto w latach 2009-2011 zauważalna była stała tendencja wzrostowa (odpowiednio 107,4 oraz 112).

RYСУNEK 1 PKP *PER CAPITA* W PODREGIONACH DOLNEGO ŚLĄSKA W 2012 R. ORAZ JEGO ZMIANA W LATACH 2009-2012.



Źródło: Opracowanie własne na podstawie BDL, GUS.

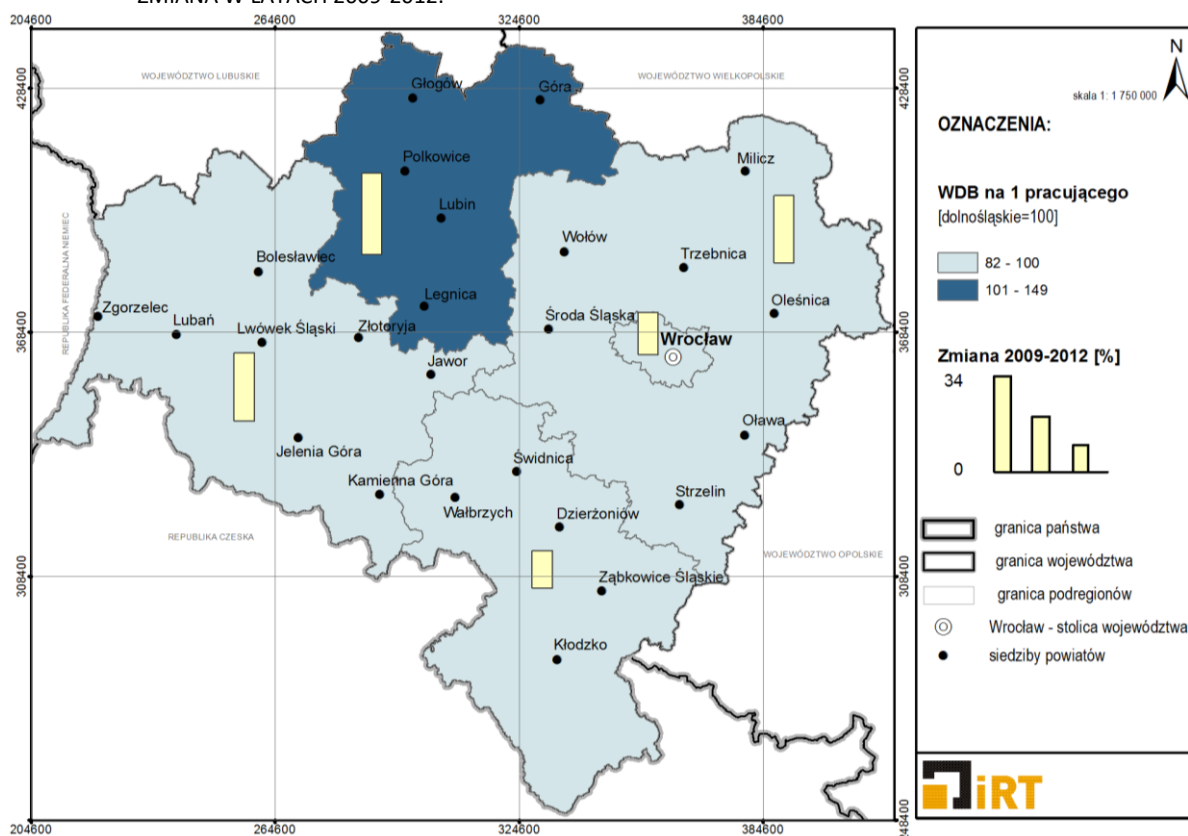
Podregionem o najwyższym PKB *per capita* (dolnośląskie=100) w 2012 r. był legnicko-głogowski oraz Wrocław (Rysunek 1.). Zmiana wartości wskaźnika od 2009 do 2012 r. w każdym podregionie Dolnego Śląska była dodatnia, przy czym największy wzrost zauważalny był w przypadku podregionu legnicko-głogowskiego oraz wrocławskiego. W każdym z nich PKB *per capita* w 2012 r. było o ok. jedną trzecią wyższe niż 3 lata wcześniej (odpowiednio 29,9 i 32%)

Pozycja regionu także na tle krajów Unii Europejskiej w latach 2008-2010 ulegała wzmocnieniu i w 2011 r. wartość wskaźnika osiągnęła 74% średniej europejskiej w PKB *per capita* wg parytetu siły nabywczej. Dla porównania Polska w tym samym roku osiągnęła 67% i zarówno dla roku bazowego (2008), jak i końcowego (2011) różnica między wynikiem regionu i kraju była zbliżona (odpowiednio 5 i 6 pkt. proc.), a zatem rozwój Dolnego Śląska pod tym względem nie następował w sposób bardziej dynamiczny niż średnio w Polsce.

Ważnymi wskaźnikami mówiącymi o kondycji gospodarki są produktywność pracy wyrażona poprzez wartość dodaną brutto (WDB) w przeliczeniu na 1 pracującego oraz nakłady na środki trwałe w przedsiębiorstwach. Na Dolnym Śląsku WDB w każdym z lat począwszy od 2009 r. była wyższa niż średnia dla Polski, przy czym w 2012 r. wynosiła 119 775 zł, podczas gdy w Polsce było to 103 022 zł. Co również warto podkreślić, widoczna jest stała tendencja wzrostowa pod tym względem, gdyż jeszcze w 2009 r. wskaźnik ten kształtował się na poziomie 80% kwoty z 2012 r. (95 666 zł).

Biorąc pod uwagę zróżnicowanie wewnętrzne podregion legnicko-głogowski w 2012 r. wykazał się znaczącą przewagą na tle pozostałych jednostek, jako jedyny wyróżniając się w stosunku do średniej regionalnej (Rysunek 2). Co równie istotne odznaczał się on najwyższym wzrostem wskaźnika w latach 2009-2012 (33%). Najmniejsza dynamika charakteryzowała natomiast podregion wałbrzyski (15%).

RYSUNEK 2 WARTOŚĆ DODANA BRUTTO NA 1 PRACUJĄCEGO W PODREGIONACH DOLNEGO ŚLĄSKA W 2012 R. ORAZ ZMIANA W LATACH 2009-2012.



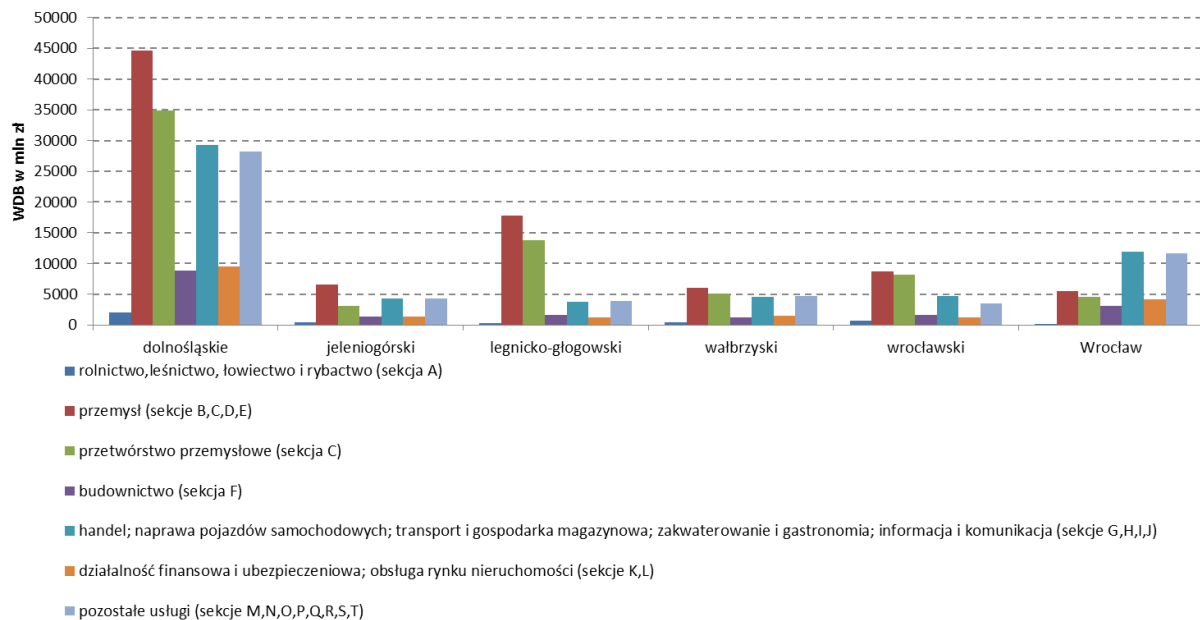
Źródło: Opracowanie własne na podstawie BDL, GUS.

Również nakłady na środki trwałe były w 2012 r. wyższe o 8% w porównaniu do 2009 r. (odpowiednio 23 786 zł oraz 25 656 zł). Z punktu widzenia analizy rozwoju gospodarczego istotną kwestią pozostaje również zbadanie wewnątrzregionalnych zróżnicowań poszczególnych podregionów, a także rodzajów działalności odpowiadających za udziały wartości dodanej brutto. Na Dolnym Śląsku największy poziom WDB związany jest z przemysłem i przetwórstwem przemysłowym, o czym decyduje przede wszystkim sytuacja w podregionie legnicko-głogowskim; natomiast na trzecim miejscu znajdują się działalności sekcji G, H, I, J PKD 2007 i niewiele ustępujące im pozostałe usługi (Wykres 2). Te dwa rodzaje działalności dominują pod względem WDB we Wrocławiu, który wyróżnia się także znacznym na tle pozostałych podregionów poziomem WDB w sferze działalności finansowej i ubezpieczeniowej oraz obsługi rynku nieruchomości (sekcje K i L).

Biorąc pod uwagę strukturę pracujących według poszczególnych rodzajów działalności należy zauważyć, że ponad jedna trzecia osób (32,61%) związana była w 2013 r. z przemysłem i budownictwem, natomiast ponad połowa (52,3%) pracowała w działalnościach usługowych (w tym w handel; naprawa pojazdów samochodowych;

transport i gospodarka magazynowa; zakwaterowanie i gastronomia; informacja i komunikacja stanowił 19,6% natomiast pozostałe usługi skupiały 32,7% pracujących ogółem). 11% mieszkańców regionu pracowało w sekcjach zaliczanych do rolnictwa, leśnictwa, łowiectwa i rybactwa, a 4,2% zajmowało się działalnością finansową i ubezpieczeniową. Na tle lat 2010-2013 uwidacznia się stałość omawianej struktury bez wyraźnych zmian w obrębie odsetka pracujących w poszczególnych rodzajach działalności w województwie dolnośląskim.

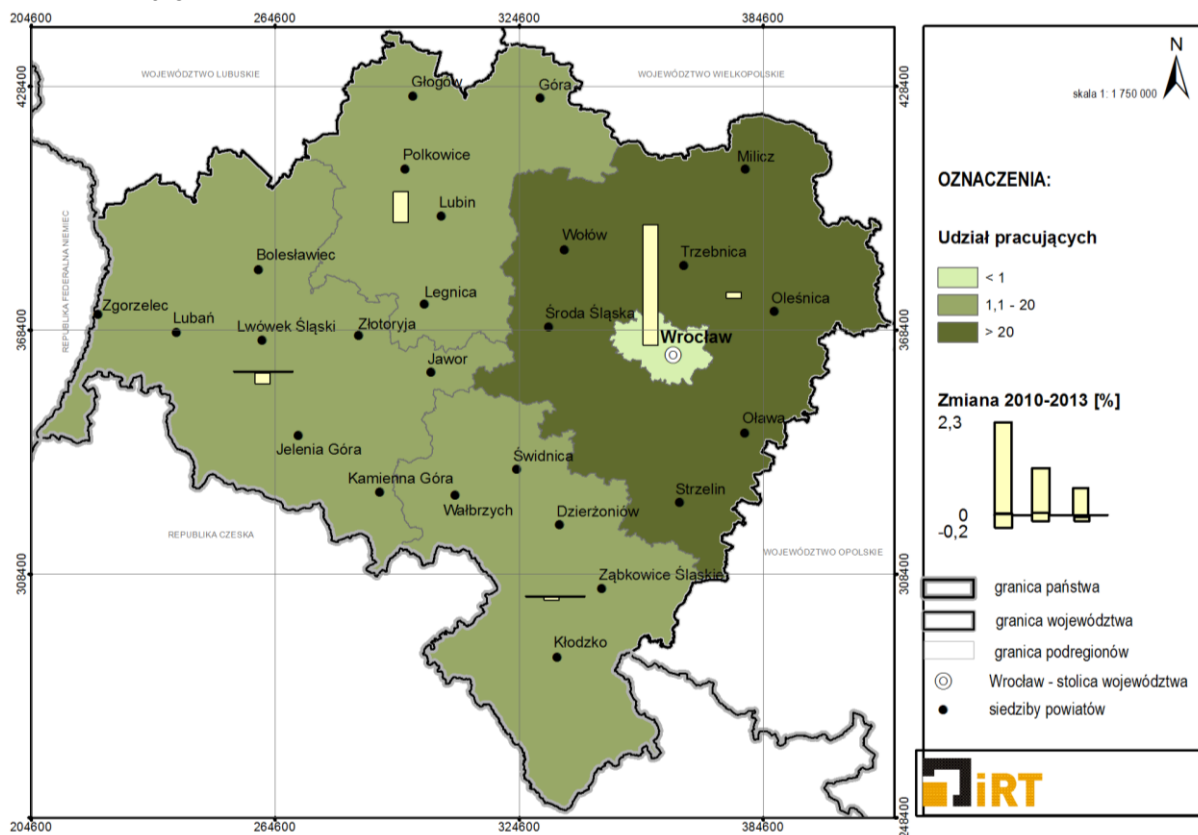
WYKRES 2 STRUKTURA WDB WG RODZAJÓW DZIAŁALNOŚCI W PODREGIONACH DOLNEGO ŚLĄSKA W 2013 R.



Źródło: Opracowanie własne na podstawie BDL, GUS.

Co istotne, udział osób pracujących w sekcji rolnictwo, leśnictwo łowiectwo i rybactwo wśród pracujących ogółem w trzech podregionach Dolnego Śląska nieznacznie wzrósł w latach 2010-2013 (najbardziej we Wrocławiu – 2,32%), choć oczywiście należy pamiętać, że jest to zarazem jednostka, gdzie w 2013 r. mniej niż 1% pracujących związanych było z tą sekcją działalności (0,79%). Najsilniejszy pod tym względem był podregion wrocławski, gdzie co piąty pracujący (20,2%) pracował właśnie w tym segmencie rynku.

RYSUNEK 3 UDZIAŁ OSÓB PRACUJĄCYCH W SEKCJI ROLNICTWO, LEŚNICTWO, ŁOWIECTWO I RYBACTWO W LICZBIE PRACUJĄCYCH OGÓŁEM W PODREGIONACH DOLNEGO ŚLĄSKA W 2013 R. ORAZ ZMIANA W LATACH 2010-2013.

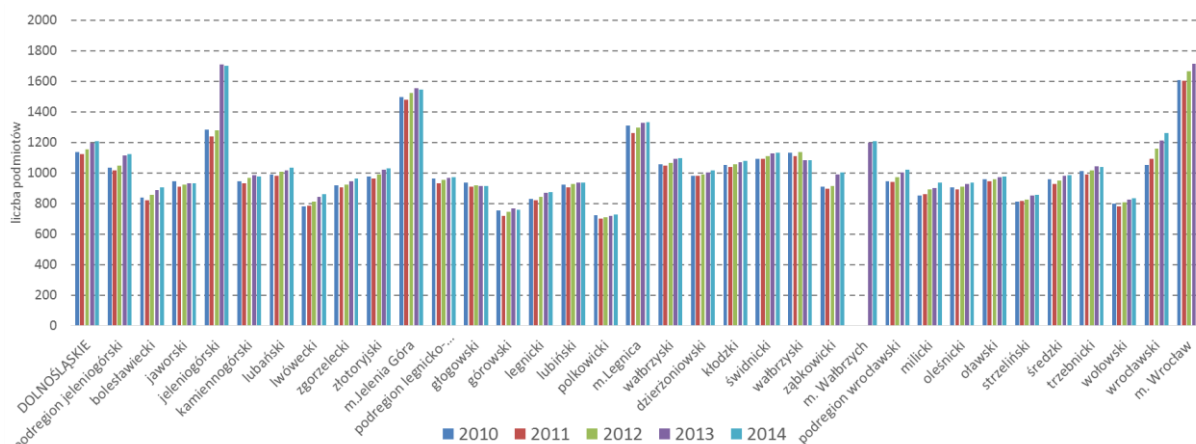


Źródło: Opracowanie własne na podstawie BDL, GUS.

3. KONKURENCYJNOŚĆ GOSPODARKI

Na Dolnym Śląsku liczba podmiotów gospodarki narodowej wpisanych do rejestru REGON na 10 tys. ludności w latach 2010-2014 ulegała wahaniom, choć należy zauważyć, że w przypadku większości powiatów w ostatnim z badanych lat była nieco wyższa w porównaniu do roku bazowego (Wykres 3). Na tle wszystkich jednostek wyróżnia się dominująca pozycja Wrocławia, a w dalszej kolejności Jeleniej Góry oraz Legnicy i powiatu jeleniogórskiego. Najmniejszą wartość wskaźnik osiągnął w powiecie polkowickim, a także górskim i lwóweckim, choć w tym ostatnim przypadku rokrocznie następowała poprawa jego poziomu. Na uwagę zasługuje również sytuacja w powiecie wrocławskim i we Wrocławiu, który wyróżnia się największą dynamiką wzrostu badanego wskaźnika na przestrzeni omawianego okresu czasu, choć ostatnie dwa lata to przede wszystkim znaczny wzrost poziomu wskaźnika w powiecie jeleniogórskim.

WYKRES 3 LICZBA PODMIOTÓW GOSPODARKI NARODOWEJ NA 10 TYS. MIESZKAŃCÓW W POWIATACH DOLNEGO ŚLĄSKA W LATACH 2010-2014*.

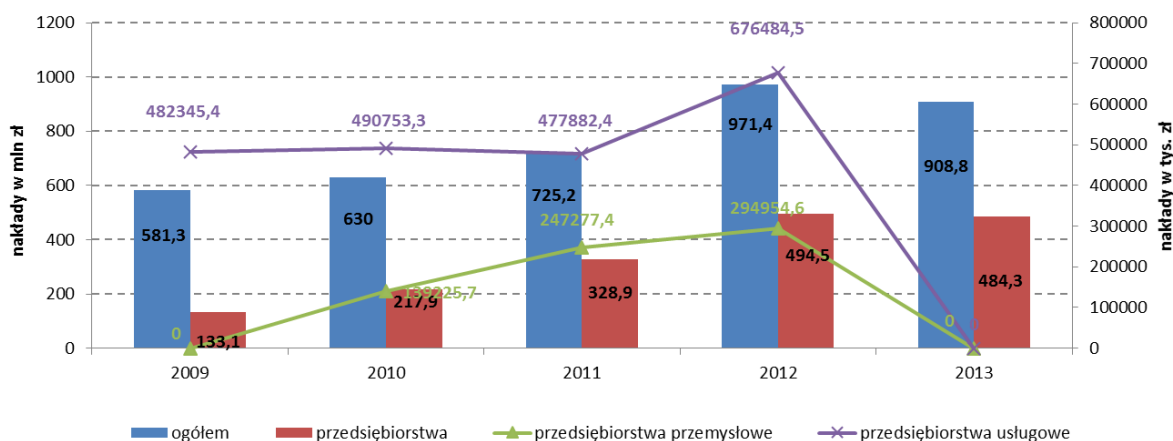


*Ze względu na zmiany administracyjne wynikające z wydzielenia Wałbrzycha jako miasta na prawach powiatu w 2013 r. niedostępne są dla niego dane sprzed wskazanego roku.

Źródło: Opracowanie własne na podstawie BDL, GUS.

Jednym z ważnych wyznaczników poziomu konkurencyjności gospodarki są nakłady na działalność badawczo-rozwojową, które w regionie wzrastały w latach 2009-2012 natomiast w 2013 roku zauważalnie się zmniejszyły (Wykres 4). Taka sama tendencja charakteryzuje również nakłady ponoszone przez przedsiębiorstwa, przy czym są one wyższe w sektorze przedsiębiorstw usługowych w porównaniu do przemysłowych – w 2012 r. ponad dwukrotnie, choć jeszcze w 2009 i 2010 r. nakłady w sektorze usług trzykrotnie przekraczały wydatki na ten cel w przemyśle¹. Co istotne jednak zarówno wśród przedsiębiorstw ogółem, jak i w podziale na rodzaj działalności wydatki na B+R znacząco wzrosły w porównaniu do 2009 r., przy czym najdynamiczniej w przedsiębiorstwach przemysłowych – o ponad 300% (w sektorze usługowym było to 190%, natomiast ogółem 144%). Pozytywną tendencją jest także stały wzrost udziału nakładów w relacji do PKB: w 2008 r. wynosił 0,44%, natomiast w 2011 r. 0,55%, choć nadal jest na niskim poziomie i w każdym z badanych lat był niższy niż średnio w Polsce (0,6% w 2008 r. oraz 0,76% w 2011 r.).

WYKRES 4 NAKŁADY NA B+R OGÓŁEM ORAZ W SEKTORZE PRZEDSIĘBIORSTW W LATACH 2009-2013.



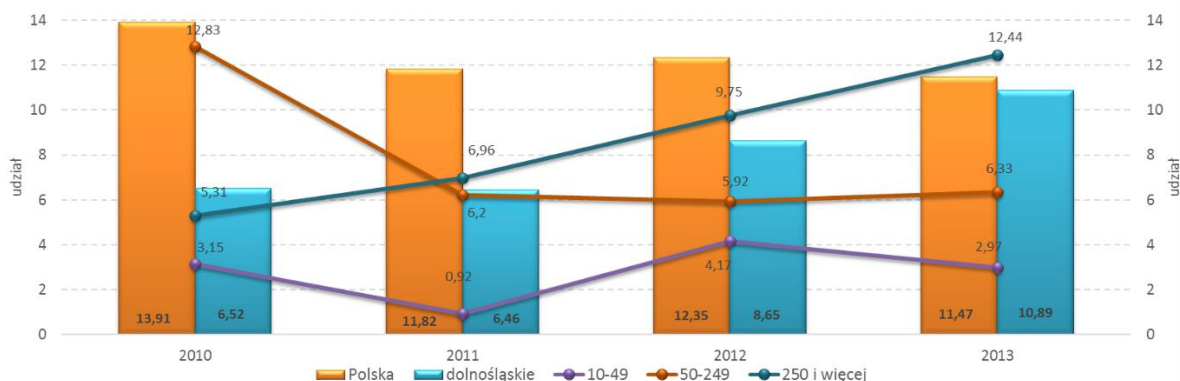
Źródło: Opracowanie własne na podstawie BDL, GUS.

Nakłady finansowe na działalność B+R można uznać za jeden z aspektów kreowania nowoczesnej i konkurencyjnej gospodarki, lecz nie mniej ważna jest również komercjalizacja innowacyjnych rozwiązań. Analizując udział sprzedaży wyrobów nowych lub istotnie ulepszonych w sprzedaży ogółem w przemyśle w województwie dolnośląskim trzeba wskazać na jego spadek z 13,9% w 2009 r. do 11,5% w 2013 r. (Wykres 5).

¹ Dla 2013 r. w statystyce publicznej widnieje wartość „0” przy analizowanym wskaźniku.

Warto jednak podkreślić silną pozycję regionu pod tym względem w 2013 r., kiedy udział sprzedaży omawianej grupy produktów niemalże zrównał się z wartością średnią dla Polski, choć jeszcze dwa lata wcześniej nieznacznie przekraczał jedynie połowę tej wartości. Biorąc pod uwagę strukturę wielkości przedsiębiorstw największym udziałem wykazały się w 2013 r. największe z nich (ponad 250 pracowników) – 12,4%, w których wskaźnik ten od 2010 r. systematycznie wzrasta. Podmioty zatrudniające od 10 do 49 pracowników, po gwałtownym wzroście wartości wskaźnika w latach 2011-2012 (o 3,3 pkt. proc.) uległy odwrotnej tendencji, w konsekwencji czego w 2013 r. udział wyrobów nowych lub istotnie ulepszonych w sprzedaży ogółem był niższy niż w 2010 r. Ponadto należy pamiętać, że względnie w grupie przedsiębiorstw tej wielkości w porównaniu do pozostałych wartość wskaźnika była najmniejsza w każdym z badanych lat.

WYKRES 5 UDZIAŁ SPRZEDAŻY WYROBÓW NOWYCH LUB ISTOTNIE ULEPSZONYCH W PRZEMYSŁE NA DOLNYM ŚLĄSKU W LATACH 2010-2013.



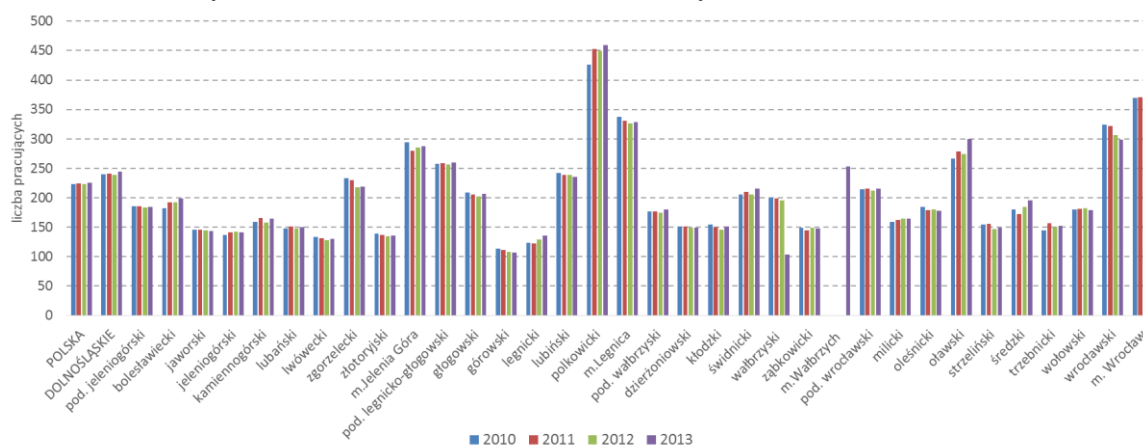
Źródło: Opracowanie własne na podstawie BDL, GUS.

Dla kondycji gospodarki każdego regionu istotnym aspektem jest zdolność przedsiębiorstw do konkurencyjności na rynkach zagranicznych, co w przypadku położenia geograficznego Dolnego Śląska wydaje się szczególnie ważne. W 2012 r. udział sprzedaży na eksport w ogólnej wielkości sprzedaży w przedsiębiorstwach przemysłowych wyniósł 4,9% i między 2009 a 2011 r. systematycznie wzrastał (odpowiednio 2,9% oraz 3,3%). Także w 2012 r. po raz pierwszy od czterech lat był wyższy niż średnio w Polsce (4,4%).

4. RYNEK PRACY

Rynek pracy na Dolnym Śląsku w 2013 r. tworzyło 710 196 pracujących i liczba ta była znacznie niższa niż w latach 2009-2012 – średnia różnica wynosiła 65 778 osób. Nieco ponad jedną trzecią pracowników skupiał Wrocław (34%, 240 597 osób), natomiast najmniejszym udziałem wykazały się powiaty: górowski (0,5%), lwówecki, strzebiński i złotoryjski (0,9%), jaworski i kamiennogórski (1,1%) oraz wołowski (1,2%). W odniesieniu do 1 tys. mieszkańców powiatowe rynki pracy są zróżnicowane z dominującą pozycją polkowickiego i w dalszej kolejności Wrocławia, powiatu wrocławskiego oraz Legnicy i powiatu oławskiego (Wykres 6). W latach 2010-2012 wskaźnik pracujących był zbliżony i wahał się nieznacznie, nie zmieniając ogólnego obrazu wewnątrzregionalnego zróżnicowania. Zmiana miała miejsce w 2013 r. kiedy we wszystkich powiatach regionu odnotowano jego wzrost.

WYKRES 6 LICZBA PRACUJĄCYCH NA 1000 LUDNOŚCI W POWIATACH DOLNEGO ŚLĄSKA W LATACH 2010-2013*.



*Ze względu na zmiany administracyjne wynikające z wydzielenia Wałbrzycha jako miasta na prawach powiatu w 2013 r. niedostępne są dla niego dane sprzed wskazanego roku.

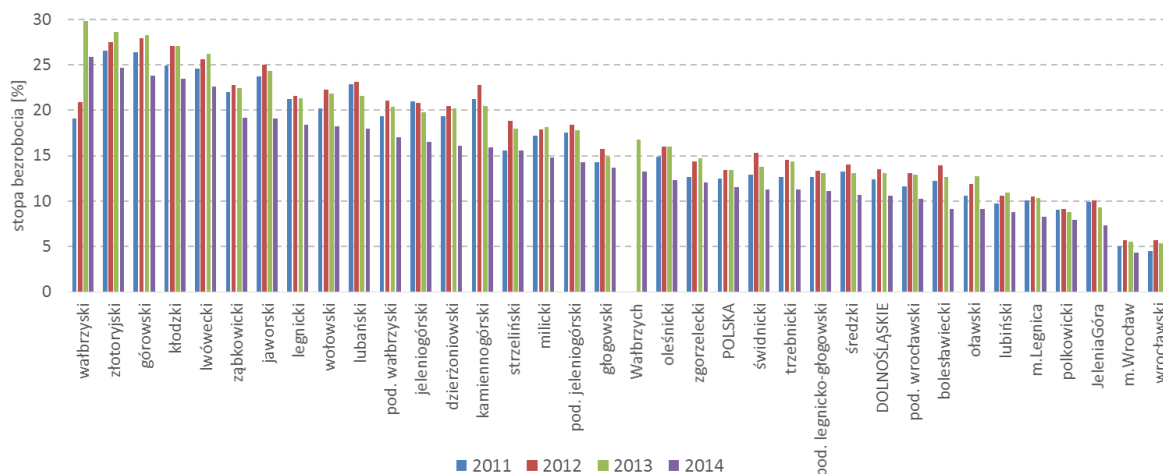
Źródło: Opracowanie własne na podstawie BDL, GUS.

Aktywność na rynku pracy wyrażona wskaźnikiem zatrudnienia w grupie wiekowej 15-64 lata w 2014 r. wyniosła 31,3% i w odniesieniu do lat 2011-2013 wzrosła (w 2011 r. 57,4, w 2012 r. – 57,6, w 2013 r. 58,2%). Była nieznacznie tylko niższa niż średnio w Polsce – 31,7%.

Zróżnicowanie ze względu na stopę bezrobocia stanowi negatyw obrazu wskaźnika osób pracujących, zaznacza się w nim także rola dużych miast jako znaczących rynków pracy. We Wrocławiu oraz powiecie wrocławskim w 2014 r. wynosiła ona nieco ponad 4%, natomiast w Jeleniej Górze, powiecie polkowickim, lubińskim oraz Legnicy odpowiednio 7,3, 7,9, 8,8, 8,3% (Wykres 7). 5 powiatów przekroczyło w 2014 r. stopę bezrobocia na poziomie 20%, w tym w powiecie wałbrzyskim była ona najwyższa w regionie – 26%. Warto zwrócić uwagę, że w porównaniu do 2013 r. w regionie ogółem oraz w każdej jednostce wartość omawianego wskaźnika zmalała (z 13,1 do 10,6% na Dolnym Śląsku, średnio w powiatach o 2,9 pkt. proc.). Najwyraźniej ta pozytywna tendencja zaznaczyła się w powiatach: jaworskim (spadek o 5,2 pkt. proc.), kamiennogórskim (4,6) i górowskim (4,5), zatem w jednostkach o największym poziomie bezrobocia w 2013 r.

Obraz zróżnicowań wewnętrznych był także zbliżony w przypadku udziału osób bezrobotnych w liczbie ludności w wieku produkcyjnym, gdzie najkorzystniejsza sytuacja była we Wrocławiu i powiecie wrocławskim (odpowiednio 3,6 i 2,9%) oraz bolesławieckim i lubińskim (po 4,9%), natomiast najgorsza w złotoryjskim, kłodzkim i górowskim (odpowiednio 12,4, 12 i 11,8%).

WYKRES 7 STOPA BEZROBOCIA W POWIATACH DOLNEGO ŚLĄSKA W LATACH 2011-2014*.



*Ze względu na zmiany administracyjne wynikające z wydzielenia Wałbrzycha jako miasta na prawach powiatu w 2013 r. niedostępne są dla niego dane sprzed wskazanego roku.

Źródło: Opracowanie własne na podstawie BDL, GUS.

5. JAKOŚĆ ŻYCIA

Na poziom jakości życia składa się szereg wskaźników i uwarunkowań mogących wpływać na komfort życia mieszkańców. Odnoszą się one zarówno do aspektów infrastrukturalnych, takich jak dostęp do sieci komunalnych i sprawnego systemu transportu, jak i opieki zdrowotnej, poziomu zamożności i zagrożenia ubóstwem czy też wykluczeniem społecznym.

W regionie dochód do dyspozycji brutto na mieszkańca w 2012 r. wynosił 25 547 zł (Tabela 1) i od 2009 r. stale rósł. Warto jednak zwrócić uwagę na fakt, że w 2012 r. był niższy niż przeciętnie w Polsce podobnie jak w latach poprzednich. Wraz z rosnącym dochodem równocześnie zmniejsza się zagrożenie ubóstwem przy utrzymującym się względnie stałym poziomie tego wskaźnika w Polsce. W 2011 r. na Dolnym Śląsku wyniosło ono 12,8%, podczas gdy w 2009 r. jeszcze 15,7% (dla porównania w Polsce odpowiednio 17,7% oraz 17,1%).

Tabela 1 Dochody do dyspozycji brutto *per capita* na Dolnym Śląsku i w Polsce w latach 2008-2011.

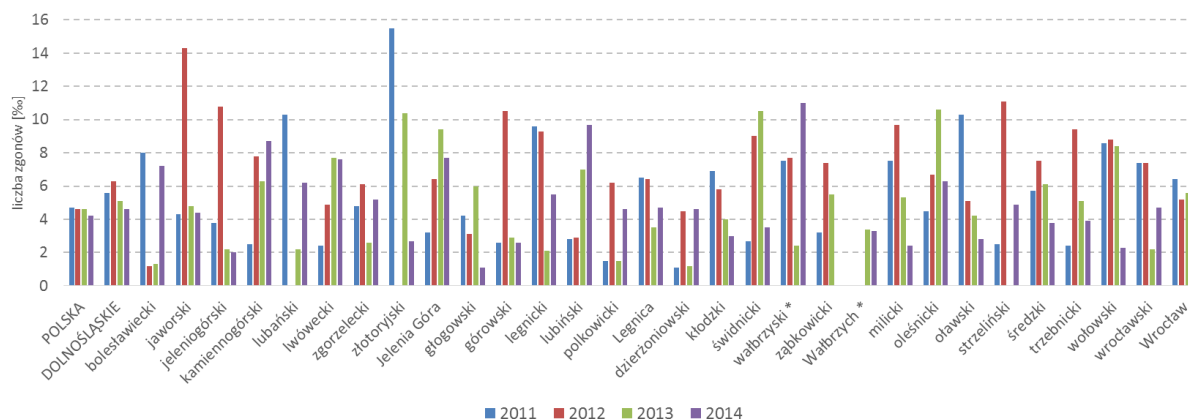
Jednostka terytorialna	dochody do dyspozycji brutto na 1 mieszkańca			
	2009	2010	2011	2012
Dolny Śląsk	22 021	23 009	24 253	25 547
Polska	22 512	23 709	24 719	26 251

Źródło: Opracowanie własne na podstawie BDL, GUS.

Mieszkańcy regionu są coraz lepiej wykształceni: odsetek osób z wykształceniem wyższym wynosił w 2012 r. 15%, w 2009 r. 13%, natomiast w 2010 i 2011 14%.

Obraz stanu opieki medycznej może być ujęty za pomocą współczynnika zgonów niemowląt na 1000 urodzeń żywych, który w województwie dolnośląskim w 2014 r. wyniósł 4,6‰ i był niższy niż w latach 2011-2013. Jednocześnie przewyższył on średnią dla kraju: 4,2‰. Biorąc pod uwagę sytuację poszczególnych powiatów na przestrzeni badanego okresu różniła się ona zarówno w czasie, jak i przestrzeni, nie wykazując specyficznego trendu (Wykres 8). Pod względem tej cechy w najkorzystniejszej sytuacji w 2014 r. znalazł się powiat ząbkowicki, gdzie nie odnotowano ani jednego zgonu oraz powiaty: głogowski (1,1‰), jeleniogórski (2‰), wołowski (2,3‰), milicki (2,4‰). Natomiast najwięcej zgonów miało miejsce w powiecie wałbrzyskim – 11‰.

WYKRES 8 ZGONY NIEMOWLAŃ NA 1000 URODZEŃ ŻYWYCH W POWIATACH DOLNEGO ŚLĄSKA W LATACH 2011-2014.

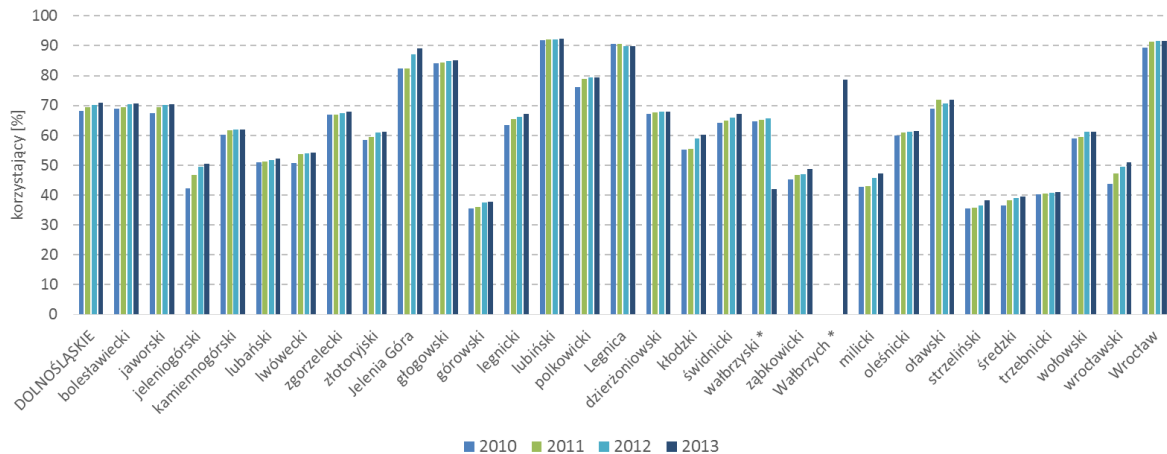


*Ze względu na zmiany administracyjne wynikające z wydzielenia Wałbrzycha jako miasta na prawach powiatu w 2013 r. niedostępne są dla niego dane sprzed wskazanego roku.

Źródło: Opracowanie własne na podstawie BDL, GUS.

Długość sieci kanalizacyjnej i wodociągowej w regionie w 2013 r. liczyła odpowiednio 9 647 km oraz 15 127 km i była wyższa niż w latach 2010-2012. Poszczególne powiaty w sposób oczywisty różniły się pod względem długości sieci infrastruktury komunalnej, co było bezpośrednio związane z ich wielkością. Dominującą pozycję zajmował Wrocław (długość sieci kanalizacyjnej 902 km, wodociągowej 1317 km) oraz powiat wrocławski (odpowiednio 768 km oraz 1278 km), natomiast najmniejszą długością sieci kanalizacyjnej odznaczał się powiat górowski (64 km), a sieci wodociągowej Legnica (193 km). Biorąc pod uwagę miernik jakościowy jakim jest odsetek mieszkańców korzystających z wyżej wymienionych typów instalacji 71% mieszkańców regionu miało dostęp do kanalizacji, natomiast 92% mogło korzystać z sieci wodociągowej. Oba wskaźniki przewyższają wartość przeciętną w Polsce (65% oraz 88%) i były nieznacznie wyższe niż w trzech poprzednich latach. Dostęp do sieci wodociągowej był zbliżony we wszystkich powiatach regionu, wahając się między 72% w powiecie lwóweckim a 98% w Legnicy i powiecie lubińskim. Zupełnie inaczej sytuacja przedstawiała się w przypadku drugiego typu instalacji komunalnej (Wykres 9). Najlepszą pozycję zajmował powiat lubiński oraz Wrocław (po 92%), jednak były także jednostki, gdzie mniej niż połowa mieszkańców korzystała z kanalizacji. W powiecie górowskim i strzebińskim było to po 38%, w średzkim 40%, trzebnickim 41%, wałbrzyskim 42%, milickim 47%, a także ząbkowickim 49%. Porównując dostęp do obu sieci komunalnych w 2010 oraz 2013 r. sytuacja poprawiła się średnio o 3 pkt. proc. odsetka osób korzystających z kanalizacji oraz o 0,5 pkt. proc. z wodociągów, choć należy zauważyć, że mniejsza zmiana jest w tym wypadku spowodowana dość wysokim stanem początkowym wartości wskaźnika. Pod względem udziału osób korzystających z sieci kanalizacyjnej największy przyrost nastąpił w Jeleniej Górze: 6,8 pkt. proc., natomiast w przypadku drugiej cechy w powiecie klodzkiem: 2,7 pkt. proc.

WYKRES 9 UDZIAŁ KORZYSTAJĄCYCH Z SIECI KANALIZACYJNEJ W OGÓLNEJ LICZBIE LUDNOŚCI NA DOLNYM ŚLĄSKU I W POWIATACH REGIONU W LATACH 2010-2013.



*Ze względu na zmiany administracyjne wynikające z wydzielenia Wałbrzycha jako miasta na prawach powiatu w 2013 r. niedostępne są dla niego dane sprzed wskazanego roku.

Źródło: Opracowanie własne na podstawie BDL, GUS.

Od 2010 r. długość i gęstość infrastruktury transportowej w regionie jest niemalże niezmienna (tabela 2). Niewielkie różnice dotyczyły długości czynnej sieci kolejowej (spadek z 1779 w 2012 r. do 1763 rok później) i długości autostrad (lata 2010-2012), niemniej jednak wyjątek stanowią drogi ekspresowe. Ich łączna długość w granicach regionu w 2012 r. ponad siedmiokrotnie przewyższyła wartość z 2010 r.

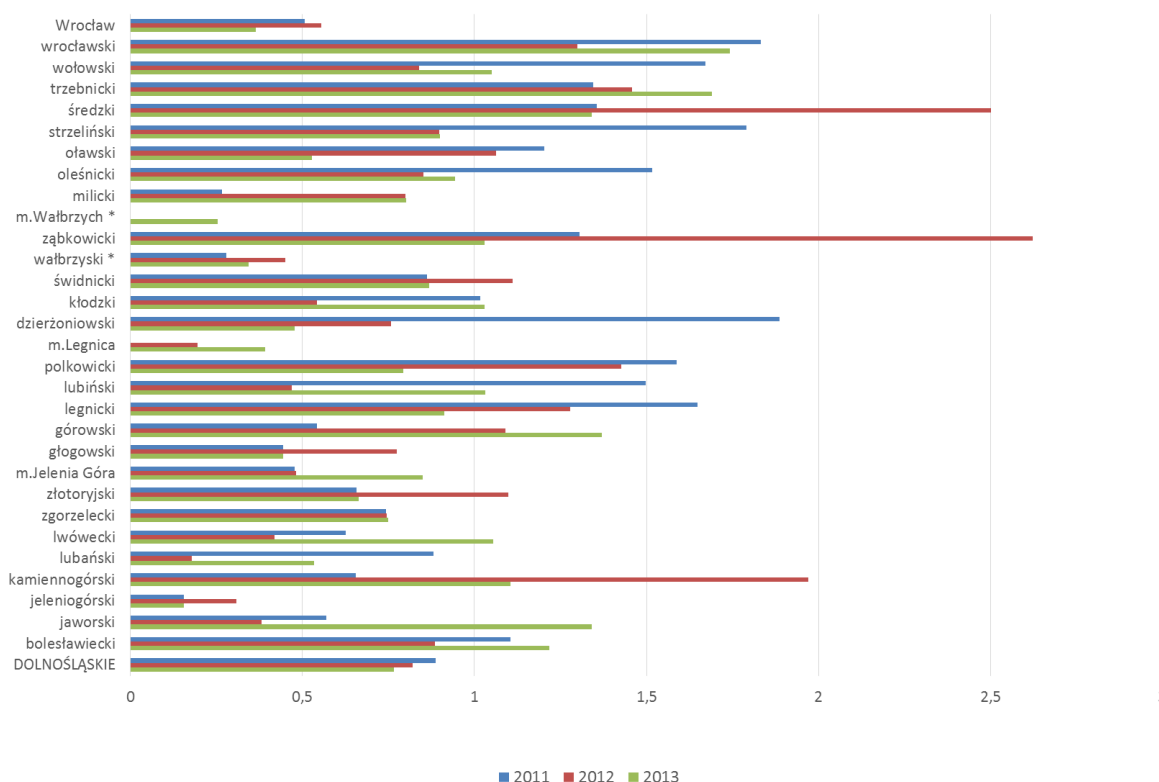
Tabela 2 Podstawowe charakterystyki infrastruktury transportowej Dolnego Śląska w latach 2010-2013.

	2010	2011	2012	2013
Długość dróg ekspresowych	13	13	59,4	59,4
Długość autostrad	199,2	222,3	221,9	221,9
Gęstość autostrad [na 100 km²]	10	11,1	11,1	11,1
Długość linii kolejowych	1769	1779	1779	1763
Gęstość linii kolejowych [na 100 km²]	8,9	8,9	8,9	8,8

Źródło: Opracowanie własne na podstawie BDL, GUS.

Liczba ofiar śmiertelnych wypadków drogowych w przeliczeniu na 10 tys. mieszkańców na Dolnym Śląsku spadła z 0,89 w 2011 r. do 0,77 osób w 2013 r. (w 2012 r. – 0,82) i była niższa niż średnio w Polsce (0,87). Należy podkreślić, że aż dwie trzecie powiatów znalazło się powyżej przeciętnej wartości notowanej w regionie (wykres 10). Najmniej bezpieczne były drogi w powiatach: wrocławskim (1,74 ofiar), trzebnickim (1,7) oraz górowskim (1,4), najbardziej zaś w powiatach: jeleniogórskim (0,15 ofiar), w Wałbrzychu (0,3) i powiecie wałbrzyskim (0,34), we Wrocławiu (0,37) oraz Legnicy (0,39). Powiaty w poszczególnych latach wyróżniały się bardzo zróżnicowaną wartością wskaźnika, zatem trudno dopatrywać się w tym wypadku stale utrzymujących się tendencji w ogólnym obrazie Dolnego Śląska.

WYKRES 10 OFIARY ŚMIERTELNE WYPADKÓW DROGOWYCH NA 10 TYS. MIESZKAŃCÓW W POWIATACH DOLNEGO ŚLĄSKA W LATACH 2011-2013.



*Ze względu na zmiany administracyjne wynikające z wydzielenia Wałbrzycha jako miasta na prawach powiatu w 2013 r. niedostępne są dla niego dane sprzed wskazanego roku.

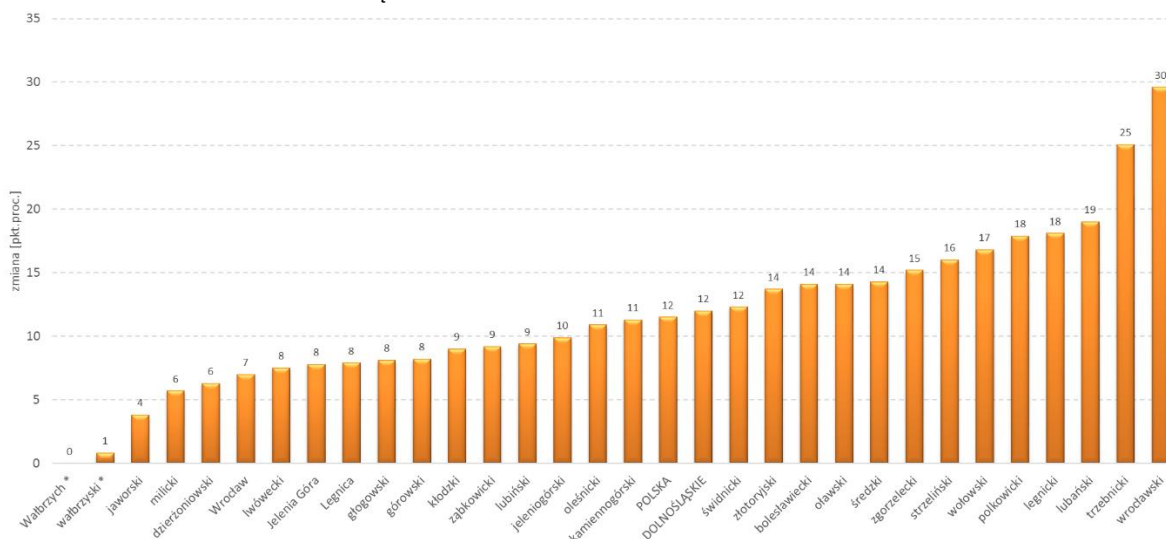
Źródło: Opracowanie własne na podstawie BDL, GUS.

6. INFRASTRUKTURA SPOŁECZNA, TURYSTYKI I KULTURY

Mieszkańcy Dolnego Śląska w 2013 r. mogli korzystać z 51,8 łóżek w szpitalach ogólnych w przeliczeniu na 10 tys. ludności. Wskaźnik ten był nieco wyższy niż w 2010 r. i 2011 r. – 48,4 oraz w 2012 r. (50,8).

Na Dolnym Śląsku odsetek dzieci w placówkach wychowania przedszkolnego w wieku 3-5 lat w tej grupie wiekowej w 2013 r. wynosił 75% i był nieznacznie wyższy od średniej dla Polski (74,1%). Jednocześnie na przestrzeni lat 2010-2013 następował jego postępujący wzrost. Jeszcze w 2010 r. 63% dzieci objętych było wychowaniem przedszkolnym, podczas gdy w 2011 r. – 70%, a w 2012 r. było to już 70%. Obraz ten różni się znacząco jeśli wziąć pod uwagę sytuację w miastach i na wsi Dolnego Śląska. W 2013 r. 87% dzieci w wieku 3-5 lat mieszkających w mieście uczęszczało do przedszkola, natomiast na wsi z takiej możliwości korzystało jedynie co drugie dziecko (51,2%). Warto zauważyć, że powiaty Dolnego Śląska są pod względem omawianego wskaźnika mocno zróżnicowane z sytuującymi się znacznie powyżej średniej największymi miastami (Wrocław 88%, Legnica 84%, Jelenia Góra 94%) oraz jednostkami, gdzie mniej niż dwie trzecie dzieci we wskazanej grupie wieku objętych jest wychowaniem przedszkolnym (powiat jaworski 56%, lwówecki 59%, jeleniogórski 60%, kamiennogórski 63%, złotoryjski 65%). W tym miejscu należy zaznaczyć, że powiaty najsłabsze pod tym względem znalazły się również w grupie jednostek o względnie najmniejszym wroście udziału dzieci objętych wychowaniem przedszkolnym w latach 2010-2013 (Wykres 11). Dominującą pozycję pod tym względem miały powiaty trzebnicki (wzrost o 25 pkt. proc.) oraz wrocławski (30 pkt. proc.).

WYKRES 11 ZMIANA UDZIAŁU DZIECI W WIEKU 3-5 LAT W TEJ GRUPIE WIEKOWEJ OBJĘTYCH WYCHOWANIEM PRZEDSZKOLNYM W POWIATACH DOLNEGO ŚLĄSKA W LATACH 2010-2013.



*Ze względu na zmiany administracyjne wynikające z wydzielenia Wałbrzycha jako miasta na prawach powiatu w 2013 r. niedostępne są dla niego dane sprzed wskazanego roku.

Źródło: Opracowanie własne na podstawie BDL, GUS.

Biorąc pod uwagę liczbę studentów na 10 tys. mieszkańców na Dolnym Śląsku uwidoczniła się jej tendencja spadkowa, co charakterystyczne jest także dla sytuacji ogółem w Polsce (Tabela 3). W 2014 r. było 470 osób studiujących, czyli o 13,2% mniej niż cztery lata wcześniej (w kraju 18%). Spadek następował systematycznie w każdym z analizowanych lat. Taki sam trend ma miejsce w przypadku, kiedy liczba studentów odniesiona zostanie do osób w wieku 19-24 lata, choć zmiany porównywalnie nie są tak znaczące. W latach 2011-2013 spadek ten na Dolnym Śląsku wyniósł 3,6% (średnio w Polsce 6,7%). Oznacza to, że w wiek studencki wkraczają coraz mniej liczne roczniki (stąd dużo większy spadek ogólnej liczby studentów), a popularność wyboru wykształcenia wyższego wśród osób między 19. a 24. rokiem życia także nieznacznie maleje.

Tabela 3 Liczba studentów na 10 tys. mieszkańców oraz osób w wieku 19-24 lata na Dolnym Śląsku w latach 2009-2012.

	2011	2012	2013	2014
Studenci ogółem – Polska	451	435	402	382
Studenci ogółem – Dolny Śląsk	549	532	487	470
W grupie wieku 19-24 lata – Polska	5298	5269	5037	4964
W grupie wieku 19-24 lata – Dolny Śląsk	6759	6832	6480	6525

Źródło: Opracowanie własne na podstawie BDL, GUS.

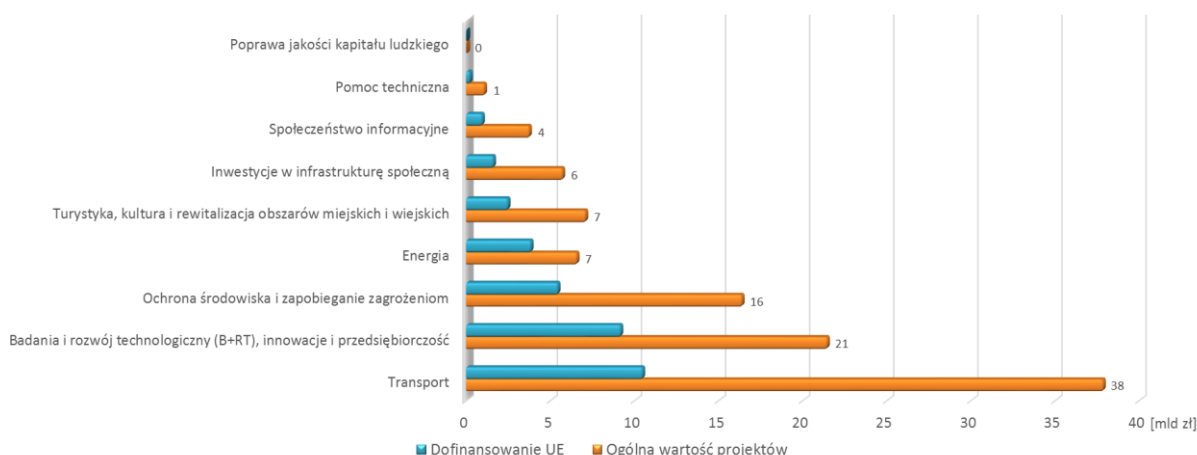
Infrastruktura turystyki wyrażona liczbą miejsc noclegowych w turystycznych obiektach zbiorowego zakwaterowania w odniesieniu do 10 tys. mieszkańców w 2014 r. była na Dolnym Śląsku rozwinięta lepiej niż średnio w kraju, dysponując 207 miejscami (w Polsce 180). W 2011 r. było ich 170, lecz już w następnym roku 203. Na tym znaczącym wzroście najbardziej zaważyła zmiana liczby miejsc noclegowych w powiecie jeleniogórskim, gdzie pojawiły się 323 nowe miejsca. W ujęciu wewnętrznym dominującą pozycję zajmuje wskazany już powiat jeleniogórski z 2770 miejscami noclegowymi na 10 tys. mieszkańców, przewyższając czterokrotnie drugi pod tym względem kłodzki (670 miejsc w 2014 r.). Co oczywiste, najsilniejsze pod względem badanej cechy były powiaty o atrakcyjnym położeniu turystycznym (jeleniogórski, kłodzki, wałbrzyski, milicki) oraz duże miasta (Jelenia Góra, Wrocław, Legnica). Najmniejszą liczbą miejsc dysponował w 2014 r. powiat górowski (15), jako jedyny spośród wszystkich jednostek nie notując żadnej zmiany na przestrzeni lat 2011-2014. Warto również zauważyć, że w jednej trzeciej powiatów (11) zanotowano spadek liczby miejsc noclegowych (najwięcej o 33 miejsca w powiecie wołowskim), choć jeszcze w latach 2012-2013 taka sytuacja miała miejsce jedynie w dwóch jednostkach: milickim (o 46) oraz głogowskim (o 4).

Wskaźnik uczestnictwa w kulturze prezentowany poprzez liczbę widzów i słuchaczy w teatrach i instytucjach muzycznych w przeliczeniu na 1000 mieszkańców w 2014 r. wyniósł w regionie 288 osób, co było wynikiem słabszym od średniej w Polsce (319 osób), choć rok wcześniej proporcja była odwrotna (w województwie dolnośląskim 305 osób, w kraju 298).

7. WYKORZYSTANIE FUNDUSZY EUROPEJSKICH

W województwie dolnośląskim w ramach projektów finansowanych z funduszy strukturalnych UE uzyskano łączne dofinansowanie w wysokości 17,2 mld zł, realizując projekty na łączną kwotę 34,2 mld zł. *Per capita* suma dofinansowania wynosiła 5,9 tys. zł. Największą wartość pomocy uzyskały projekty z zakresu transportu (38% łącznej kwoty), natomiast najmniejszą poprawy jakości kapitału ludzkiego (0,01% (Wykres 12). Dofinansowanie projektów transportowych było niemal dwukrotnie wyższe niż drugiego w kolejności obszaru dotyczącego badań i rozwoju technologicznego (21,5%). Największe dofinansowanie uzyskał Wrocław: 6,9 mld zł, najmniejsze zaś powiat lwówecki: 56,9 mln zł.

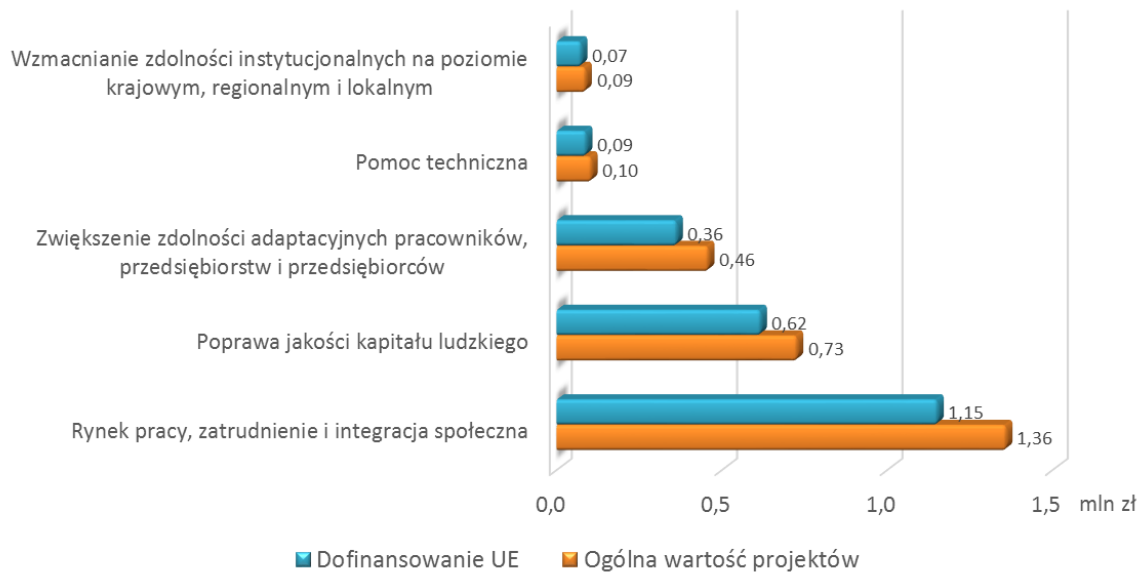
WYKRES 12 STRUKTURA DOFINANSOWANIA WG OBSZARÓW INTERWENCJI ŚRODKÓW Z FUNDUSZY STRUKTURALNYCH NA DOLNYM ŚLĄSKU.



Źródło: Opracowanie własne na podstawie https://www.funduszeuropejskie.2007-2013.gov.pl/AnalizyRaportyPodsumowania/Strony/KSI_raporty.aspx?N=T, stan na 30 czerwca 2015 r.

W przypadku dofinansowania uzyskanego z Funduszu Spójności wyniosło ono 2,3 mld zł i uzyskane zostało w ramach realizacji projektów na łączną kwotę 2,7 mld zł. W przeliczeniu na mieszkańca regionu osiągnęło ono wartość 789 zł. Obszarem wspieranym w największym stopniu był rynek pracy, zatrudnienie i integracja społeczna (skupiający połowę kwoty ogólnego dofinansowania), w najmniejszym zaś wzmacnianie zdolności instytucjonalnych na poziomie krajowym, regionalnym i lokalnym (3,2%) (Wykres 13). Beneficjentem największej puli dofinansowania był powiat kłodzki: 120,9 mln zł, najmniejszej zaś Legnica, która uzyskała 12,4 mln zł.

WYKRES 13 STRUKTURA DOFINANSOWANIA WG OBSZARÓW INTERWENCJI ŚRODKÓW Z FUNDUSZU SPÓJNOŚCI ZNA DOLNYM ŚLĄSKU.



Źródło: Opracowanie własne na podstawie https://www.funduszeuropejskie.2007-2013.gov.pl/AnalizyRaportyPodsumowania/Strony/KSI_raporty.aspx?N=T, stan na 30 czerwca 2015 r.

8. ANEKS TABELARYCZNY

Tab. 1 Podstawowe dane

Ludność				
Jednostka	2014 r.	Polska=100 2014 r.	2011 r.	dynamika 2011-2014 (2010=100)
DOLNOŚLĄSKIE	2908457	7,56	2916577	99,7
Podregion jeleniogórski	573389		581993	98,5
Powiat bolesławiecki	90346		90528	99,8
Powiat jaworski	51796		52603	98,5
Powiat jeleniogórski	64969		65137	99,7
Powiat kamiennogórski	44700		45835	97,5
Powiat lubański	55900		56732	98,5
Powiat lwówecki	47014		47877	98,2
Powiat zgorzelecki	92389		94205	98,1
Powiat złotoryjski	44867		45613	98,4
Powiat m. Jelenia Góra	81408		83463	97,5
Podregion legnicko-głogowski	452461		454789	99,5
Powiat głogowski	90222		90249	100,0
Powiat górowski	36236		36730	98,7
Powiat legnicki	55026		54744	100,5
Powiat lubiński	106433		106966	99,5
Powiat polkowicki	63201		63121	100,1
Powiat m. Legnica	101343		102979	98,4
Podregion wałbrzyski	669826		682333	98,2
Powiat dzierzoniowski	104075		105762	98,4
Powiat kłodzki	163672		166843	98,1
Powiat świdnicki	160438		162145	98,9
Powiat wałbrzyski	57492		178776	32,2
Powiat ząbkowicki	67458		68807	98,0
Powiat m. Wałbrzych	116691		*	*
Podregion wrocławski	578294		566227	102,1
Powiat milicki	37266		37529	99,3
Powiat oleśnicki	106311		105648	100,6
Powiat olawski	75953		75151	101,1
Powiat strzeliński	44274		44652	99,2
Powiat średzki	52725		51782	101,8
Powiat trzebnicki	83358		82015	101,6

Powiat wołowski	47439		47799	99,2
Powiat wrocławski	130968		121651	107,7
Podregion m. Wrocław	634487		631235	100,5
Powierzchnia				
Jednostka	2014 r.	Polska=100	2011	dynamika 2010-2013 (2010=100)
DOLNOŚLĄSKIE	19947	6,38	19947	100
Gęstość zaludnienia				
Jednostka	2014 r.	Polska=100	2011	dynamika 2011-2014 (2010=100)
DOLNOŚLĄSKIE	146	118,5	146	100
Podregion jeleniogórski	103		104	99
Powiat bolesławiecki	69		69	100
Powiat jaworski	89		90	99
Powiat jeleniogórski	104		104	100
Powiat kamiennogórski	113		116	97
Powiat lubański	131		132	99
Powiat lwówecki	66		67	99
Powiat zgorzelecki	110		112	98
Powiat złotoryjski	78		79	99
Powiat m. Jelenia Góra	747		764	98
Podregion legnicko-głogowski	130		131	99
Powiat głogowski	204		204	100
Powiat górski	49		50	98
Powiat legnicki	74		74	100
Powiat lubiński	149		150	100
Powiat polkowicki	81		81	100
Powiat m. Legnica	1810		1829	99
Podregion wałbrzyski	160		163	98
Powiat dzierżoniowski	217		221	98
Powiat kłodzki	100		102	98
Powiat świdnicki	217		219	99
Powiat wałbrzyski	134		347	39
Powiat ząbkowicki	84		86	98
Powiat m. Wałbrzych	1373		*	*
Podregion wrocławski	90		88	102
Powiat milicki	90		52	173
Powiat oleśnicki	52		101	52
Powiat olawski	101		143	71
Powiat strzebiński	145		72	201
Powiat średzki	71		74	96
Powiat trzebnicki	75		80	94
Powiat wołowski	81		71	115

Powiat wrocławski	70		109	64
Podregion m. Wrocław	117		2156	5
Wskaźnik urbanizacji				
Jednostka	2014 r.	Polska=100	2011	dynamika 2010-2012 [pkt. proc.]
DOLNOŚLĄSKIE	69,3	114,81	69,8	0,48

Tab. 2 Podstawowe dane makroekonomiczne				
PKB				
Jednostka	2012 r.	Polska=100	2009 r.	dynamika 2009-2012 (2010=100)
DOLNOŚLĄSKIE	138298	8,56	110564	125,08
PKB per capita				
Jednostka	2012 r.	Polska=100	2009	dynamika 2009-2012
DOLNOŚLĄSKIE	47440	113,1	37913	9527,0
PKB per capita w PPS UE-28=100				
Jednostka	2011 r.	Polska=100	2010	dynamika 2010-2011
DOLNOŚLĄSKIE	74	116,	71	3,0
WDB na 1 pracującego w zł				
Jednostka	2012 r.	Polska=100	2009 r.	dynamika 2009-2012
DOLNOŚLĄSKIE	119775	116,26	95666	24109,0
Nakłady brutto na środki trwałe				
Jednostka	2012 r.	Polska=100	2009 r.	dynamika 2009-2012 (2009=100)
DOLNOŚLĄSKIE	25656	8,17	23786	107,86

*Ze względu na zmiany administracyjne wynikające z wydzielenia Wałbrzycha jako miasta na prawach powiatu w 2013 r. niedostępne są dla niego dane sprzed wskazanego roku.

Tab. 3 Struktura gospodarki

Struktura WDB wg rodzajów działalności

Jednostka	2012 r.							Polska=100							2009 r.							dynamika 2009-2012 (2009=100)						
	1	2	3	4	5	6	7	1	2	3	4	5	6	7	1	2	3	4	5	6	7	1	2	3	4	5	6	7
DOLNOŚLĄSKIE	2020	44665	34851	8907	29269	9527	28160	4,5	11,9	12,3	7,9	6,9	7,5	8,1	1739	32024	24514	7468	24683	9332	23009	116,2	139,5	142,2	119,3	118,6	102,1	122,4
Podregion jeleniogórski	473	6532	3090	1357	4363	1318	4319								407	4435	2258	1021	3825	1157	3536	116,2	147,3	136,8	132,9	114,1	113,9	122,1
Podregion legnicko-głogowski	366	17826	13801	1582	3722	1266	3956								315	12323	9027	1408	3447	1433	3229	116,2	144,7	152,9	112,4	108,0	88,3	122,5
Podregion wałbrzyski	434	6000	5162	1215	4522	1517	4773								374	4898	4226	1172	4490	1545	4001	116,0	122,5	122,1	103,7	100,7	98,2	119,3
Podregion wrocławski	729	8741	8199	1639	4715	1258	3503								628	5949	5501	1033	3684	851	2733	116,1	146,9	149,0	158,7	128,0	147,8	128,2
Podregion Wrocław	18	5567	4598	3114	11947	4169	11608								16	4419	3501	2833	9238	4345	9511	112,5	126,0	131,3	109,9	129,3	95,9	122,0

Struktura pracujących wg rodzajów działalności

Jednostka	2013 r					Polska=100					2009 r.					dynamika 2009-2013 (2009=100)				
	1	2	3	4	5	1	2	3	4	5	1	2	3	4	5	1	2	3	4	5
DOLNOŚLĄSKIE	86767	258935	155723	33132	259581	3,7	8,7	7,5	7,7	8,1	71270	257465	148055	34206	246211	121,7	100,6	105,2	96,9	105,4
Podregion jeleniogórski	21009	42959	19862	3466	39175						15366	44615	20376	3772	38090	136,7	96,3	97,5	91,9	102,8
Powiat bolesławiecki	4372	8982	3359	770	4707						3288	7751	3048	431	4693	133,0	115,9	110,2	178,7	100,3
Powiat jaworski	2932	2914	1221	237	2798						2982	3147	1042	213	2886	98,3	92,6	117,2	111,3	97,0
Powiat jeleniogórski	1429	3555	2146	147	3135						1032	3771	2123	263	3347	138,5	94,3	101,1	55,9	93,7
Powiat kamiennogórski	1800	3520	925	225	2687						1135	3591	1016	230	2402	158,6	98,0	91,0	97,8	111,9
Powiat lubański	2662	2727	1748	305	3496						1341	2750	1579	246	3577	198,5	99,2	110,7	124,0	97,7
Powiat lwówecki	2811	2633	926	205	2306						1760	2640	1147	281	2232	159,7	99,7	80,7	73,0	103,3
Powiat zgorzelecki	1819	9050	4242	559	6337						1356	10778	4397	721	6046	134,1	84,0	96,5	77,5	104,8
Powiat złotoryjski	2831	2229	883	184	2580						2308	2208	839	191	2667	122,7	101,0	105,2	96,3	96,7
Powiat m. Jelenia Góra	353	7349	4412	834	11129						164	7979	5185	1196	10240	215,2	92,1	85,1	69,7	108,7

Podregion legnicko-głogowski	14632	53987	22331	3450	37354						12667	52254	21898	4453	36817	115,5	103,3	102,0	77,5	101,5
Powiat głogowski	2111	7663	4021	696	6150						1787	8112	3816	880	5890	118,1	94,5	105,4	79,1	104,4
Powiat górowski	3487	1022	582	111	1781						2531	1284	558	131	1858	137,8	79,6	104,3	84,7	95,9
Powiat legnicki	3436	3014	1760	176	2349						3525	2491	1157	190	2296	97,5	121,0	152,1	92,6	102,3
Powiat lubiński	2584	10002	6053	712	8394						2276	9376	5805	1044	8948	113,5	106,7	104,3	68,2	93,8
Powiat polkowicki	2687	21199	3218	495	4048						2292	20293	3252	456	3646	117,2	104,5	99,0	108,6	111,0
Powiat m. Legnica	327	11087	6697	1260	14632						256	10698	7310	1752	14179	127,7	103,6	91,6	71,9	103,2
Podregion wałbrzyski	18358	50227	21641	3767	44716						14454	50203	21655	4712	42602	127,0	100,0	99,9	79,9	105,0
Powiat dzierżoniowski	2321	7422	2525	535	5007						2012	7393	2384	561	5020	115,4	100,4	105,9	95,4	99,7
Powiat kłodzki	5343	6863	4987	959	11819						3664	7474	4675	1350	11868	145,8	91,8	106,7	71,0	99,6
Powiat świdnicki	4631	18745	5362	800	9668						3756	16991	5321	1071	8786	123,3	110,3	100,8	74,7	110,0
Powiat wałbrzyski	1264	1816	1333	211	2449						1164	14219	7129	1394	13278	108,6	12,8	18,7	15,1	18,4
Powiat ząbkowicki	4488	3723	2211	302	3462						3858	4126	2146	336	3650	116,3	90,2	103,0	89,9	94,8
Powiat m. Wałbrzych	311	11658	5223	960	12311						*	*	*	*	*	*	*	*	*	*
Podregion wrocławski	30825	62947	23719	2050	33079						27677	60296	20883	2142	28214	111,4	104,4	113,6	95,7	117,2
Powiat milicki	2341	2493	762	121	2484						2168	2823	675	124	2264	108,0	88,3	112,9	97,6	109,7
Powiat oleśnicki	5559	9512	3548	450	5133						4622	10318	3165	456	5087	120,3	92,2	112,1	98,7	100,9
Powiat oławski	2622	13369	3088	422	5806						2147	12134	2735	307	3659	122,1	110,2	112,9	137,5	158,7
Powiat strzeliński	3214	2338	1134	205	2704						3024	2628	1082	196	2550	106,3	89,0	104,8	104,6	106,0
Powiat średzki	2845	6346	1434	106	2147						2818	5365	1083	117	2231	101,0	118,3	132,4	90,6	96,2
Powiat trzebnicki	5270	5260	2480	256	4244						4549	4831	1824	313	3917	115,8	108,9	136,0	81,8	108,3
Powiat wołowski	2680	3560	1148	162	3540						1737	3647	1140	188	3428	154,3	97,6	100,7	86,2	103,3
Powiat wrocławski	6294	20069	10125	328	7021						6612	18550	9179	441	5078	95,2	108,2	110,3	74,4	138,3
Podregion m. Wrocław	1943	48815	68170	20399	105257						1106	50097	63243	19127	100488	175,7	97,4	107,8	106,7	104,7

*Ze względu na zmiany administracyjne wynikające z wydzielenia Wałbrzycha jako miasta na prawach powiatu w 2013 r. niedostępne są dla niego dane sprzed wskazanego roku.

Tab. 4 Konkurencyjność gospodarki				
Podmioty gospodarki narodowej na 10 tys. ludności				
Jednostka	2014 r.	Polska=100	2011	dynamika 2011-2014
DOLNOŚLĄSKIE	1207	112,7	1123	84
Podregion jeleniogórski	1123		1017	106
Powiat bolesławiecki	907		822	85
Powiat jaworski	931		908	23
Powiat jeleniogórski	1703		1239	464
Powiat kamiennogórski	977		934	43
Powiat lubański	1033		980	53
Powiat lwówecki	861		787	74
Powiat zgorzelecki	965		907	58
Powiat złotoryjski	1031		964	67
Powiat m. Jelenia Góra	1546		1480	66
Podregion legnicko-głogowski	970		932	38
Powiat głogowski	915		910	5
Powiat górowski	757		717	40
Powiat legnicki	873		823	50
Powiat lubiński	938		904	34
Powiat polkowicki	728		700	28
Powiat m. Legnica	1333		1259	74
Podregion wałbrzyski	1098		1046	52
Powiat dzierzoniowski	1018		983	35
Powiat kłodzki	1079		1038	41
Powiat świdnicki	1133		1090	43
Powiat wałbrzyski	1085		1109	-24
Powiat ząbkowicki	1002		896	106
Powiat m. Wałbrzych	1207		*	*
Podregion wrocławski	1020		942	78
Powiat milicki	936		862	74
Powiat oleśnicki	936		891	45
Powiat olawski	975		945	30
Powiat strzebiński	858		816	42
Powiat średzki	986		929	57
Powiat trzebnicki	1038		988	50
Powiat wołowski	833		782	51
Powiat wrocławski	1261		1094	167
Podregion m. Wrocław	1739		1605	134
Nakłady na B+R w relacji do PKB, w tym nakłady przedsiębiorstw				
Jednostka	2012 r.	Polska=100	2010	dynamika 2010-2012 [pkt. proc.]
DOLNOŚLĄSKIE - w relacji do PKB	0,55	72,37	0,52	0,03
DOLNOŚLĄSKIE - przedsiębiorstwa	0,36	109	0,18	0,18
Udział sprzedaży wyrobów nowych lub istotnie ulepszonych w sprzedaży ogółem w przemyśle				

Jednostka	2013 r.	Polska=100	2009 r.	dynamika 2010-2012 [pkt. proc.]
DOLNOŚLĄSKIE	8,65	70,04	6,52	2,13
Udział sprzedaży na eksport w sprzedaży ogółem w przedsiębiorstwach przemysłowych				
Jednostka	2012 r.	Polska=100	2009 r.	dynamika 2010-2012 [pkt. proc.]
DOLNOŚLĄSKIE	4,9	111,93	2,85	2,03

Tab. 5 Rynek pracy				
Pracujący w gospodarce narodowej				
Jednostka	2013 r.	Polska=100	2010	dynamika 2010-2013 (2010=100)
DOLNOŚLĄSKIE	710196	8,18	782782	91
Podregion jeleniogórski	106736		128100	83
Powiat bolesławiecki	17993		20725	87
Powiat jaworski	7487		10349	72
Powiat jeleniogórski	9209		10116	91
Powiat kamiennogórski	7406		9068	82
Powiat lubański	8402		10989	76
Powiat lwówecki	6155		9098	68
Powiat zgorzelecki	20392		23639	86
Powiat złotoryjski	6123		8937	69
Powiat m. Jelenia Góra	23569		25179	94
Podregion legnicko-głogowski	117673		131239	90
Powiat głogowski	18705		20753	90
Powiat górowski	3903		7264	54
Powiat legnicki	7477		9914	75
Powiat lubiński	25132		28512	88
Powiat polkowicki	29005		29375	99
Powiat m. Legnica	33451		35421	94
Podregion wałbrzyski	121135		138455	87
Powiat dzierzoniowski	15600		18261	85
Powiat kłodzki	24922		30783	81
Powiat świdnicki	34710		37567	92
Powiat wałbrzyski	6006		37407	16
Powiat ząbkowicki	10028		14437	69
Powiat m. Wałbrzych	29869		*	*
Podregion wrocławski	124055		148478	84
Powiat milicki	6125		7926	77
Powiat oleśnicki	18917		24720	77
Powiat oławski	22754		22366	102
Powiat strzebiński	6627		9805	68
Powiat średzki	10233		11886	86
Powiat trzebnicki	12639		16653	76
Powiat wołowski	8530		11143	77
Powiat wrocławski	38230		43979	87
Podregion m. Wrocław	240597		236510	102

Pracujący na 1000 ludności				
Jednostka	2013 r.	Polska=100	2010 r.	dynamika 2010-2013
DOLNOŚLĄSKIE	244	107,97	240	4
Podregion jeleniogórski	185		186	-1
Powiat bolesławiecki	199		182	17
Powiat jaworski	144		146	-2
Powiat jeleniogórski	141		137	4
Powiat kamiennogórski	164		159	5
Powiat lubański	150		148	2
Powiat lwówecki	130		133	-3
Powiat zgorzelecki	219		233	-14
Powiat złotoryjski	136		139	-3
Powiat m. Jelenia Góra	287		294	-7
Podregion legnicko-głogowski	260		258	2
Powiat głogowski	207		209	-2
Powiat górowski	107		113	-6
Powiat legnicki	136		123	13
Powiat lubiński	236		242	-6
Powiat polkowicki	459		426	33
Powiat m. Legnica	328		337	-9
Podregion wałbrzyski	180		177	3
Powiat dzierzoniowski	149		151	-2
Powiat kłodzki	151		154	-3
Powiat świdnicki	216		205	11
Powiat wałbrzyski	104		200	-96
Powiat ząbkowicki	148		149	-1
Powiat m. Wałbrzych	253		*	*
Podregion wrocławski	216		214	2
Powiat milicki	164		159	5
Powiat oleśnicki	178		185	-7
Powiat oławski	300		266	34
Powiat strzebiński	149		154	-5
Powiat średzki	195		180	15
Powiat trzebnicki	152		145	7
Powiat wołowski	179		180	-1
Powiat wrocławski	299		324	-25
Podregion m. Wrocław	381		369	12
Wskaźnik zatrudnienia 15-64				
Jednostka	2014 r	Polska=100	2011 r.	dynamika 2011-2014 [pkt. proc.]
DOLNOŚLĄSKIE	61,3	99,4	57,4	3,6
Stopa bezrobocia ogółem				
Jednostka	2014 r.	Polska=100	2011	dynamika 2010-2012 [pkt. proc.]
DOLNOŚLĄSKIE	10,6	92,17	12,4	-1,8
Podregion jeleniogórski	14,3		17,5	-3,2

Powiat bolesławiecki	9,1		12,2	-3,1
Powiat jaworski	19,1		23,7	-4,6
Powiat jeleniogórski	16,5		21,0	-4,5
Powiat kamiennogórski	15,9		21,2	-5,3
Powiat lubański	18,0		22,9	-4,9
Powiat lwówecki	22,6		24,6	-2,0
Powiat zgorzelecki	12,0		12,6	-0,6
Powiat zlotoryjski	24,7		26,6	-1,9
Powiat m. Jelenia Góra	7,3		9,9	-2,6
Podregion legnicko-głogowski	11,1		12,6	-1,5
Powiat głogowski	13,7		14,3	-0,6
Powiat górski	23,8		26,4	-2,6
Powiat legnicki	18,4		21,2	-2,8
Powiat lubiński	8,8		9,7	-0,9
Powiat polkowicki	7,9		9,0	-1,1
Powiat m. Legnica	8,3		10,1	-1,8
Podregion wałbrzyski	17,0		19,3	-2,3
Powiat dzierzoniowski	16,1		19,3	-3,2
Powiat kłodzki	23,5		24,9	-1,4
Powiat świdnicki	11,3		12,9	-1,6
Powiat wałbrzyski	25,9		19,1	6,8
Powiat ząbkowicki	19,2		22,0	-2,8
Powiat m. Wałbrzych	13,2		*	*
Podregion wrocławski	10,2		11,6	-1,4
Powiat milicki	14,8		17,2	-2,4
Powiat oleśnicki	12,3		14,9	-2,6
Powiat olawski	9,1		10,6	-1,5
Powiat strzeliński	15,6		15,6	0,0
Powiat średzki	10,7		13,2	-2,5
Powiat trzebnicki	11,3		12,6	-1,3
Powiat wołowski	18,2		20,2	-2,0
Powiat wrocławski	4,2		4,5	-0,3
Podregion m. Wrocław	4,3		5,0	-0,7

Stopa bezrobocia w wieku produkcyjnym

Jednostka	2014 r.	Polska=100	2011 r.	dynamika 2011-2014 [pkt. proc.]
DOLNOŚLĄSKIE	6,6	88	7,5	-0,9
Podregion jeleniogórski	7,5		9,3	-1,8
Powiat bolesławiecki	4,9		6,4	-1,5
Powiat jaworski	9,2		12	-2,8
Powiat jeleniogórski	7,4		9,5	-2,1
Powiat kamiennogórski	7,8		11	-3,2
Powiat lubański	8,9		11,8	-2,9
Powiat lwówecki	10,9		11,9	-1,0
Powiat zgorzelecki	6,3		6,6	-0,3



Powiat złotoryjski	12,4	13,7	-1,3
Powiat m. Jelenia Góra	5,1	6,6	-1,5
Podregion legnicko-głogowski	7,0	7,7	-0,7
Powiat głogowski	7,2	7,3	-0,1
Powiat górówski	11,8	13,7	-1,9
Powiat legnicki	8,8	9,7	-0,9
Powiat lubiński	4,9	5,4	-0,5
Powiat polkowicki	7,2	8,1	-0,9
Powiat m. Legnica	6,1	7,2	-1,1
Podregion wałbrzyski	8,8	9,9	-1,1
Powiat dzierżoniowski	7,3	9,1	-1,8
Powiat kłodzki	12,0	12,6	-0,6
Powiat świdnicki	6,4	7,1	-0,7
Powiat wałbrzyski	9,8	9,9	-0,1
Powiat ząbkowicki	10,1	11,5	-1,4
Powiat m. Wałbrzych	8,0	*	*
Podregion wrocławski	6,0	6,8	-0,8
Powiat milicki	8,2	9,2	-1,0
Powiat oleśnicki	6,5	8	-1,5
Powiat olawski	6,4	7	-0,6
Powiat strzeliński	7,9	8,1	-0,2
Powiat średzki	5,7	6,7	-1,0
Powiat trzebnicki	5,6	6,3	-0,7
Powiat wołowski	9,8	11	-1,2
Powiat wrocławski	2,9	3,2	-0,3
Podregion m. Wrocław	3,6	3,9	-0,3

Tab. 6 Jakość życia

Zgony niemowląt na 1000 urodzeń żywych

Jednostka	2014 r.	Polska=100	2011 r.	dynamika 2011-2014
DOLNOŚLĄSKIE	4,6	136,96	5,6	-1,0
Podregion jeleniogórski	5,8		6,1	-0,3
Powiat bolesławiecki	7,2		8,0	-0,8
Powiat jaworski	4,4		4,3	0,1
Powiat jeleniogórski	2,0		3,8	-1,8
Powiat kamiennogórski	8,7		2,5	6,2
Powiat lubański	6,2		10,3	-4,1
Powiat lwówecki	7,6		2,4	5,2
Powiat zgorzelecki	5,2		4,8	0,4
Powiat złotoryjski	2,7		15,5	-12,8
Powiat m. Jelenia Góra	7,7		3,2	4,5
Podregion legnicko-głogowski	5,1		4,4	0,7
Powiat głogowski	1,1		4,2	-3,1
Powiat górówski	2,6		2,6	0,0

Powiat legnicki	5,5	9,6	-4,1
Powiat lubiński	9,7	2,8	6,9
Powiat polkowicki	4,6	1,5	3,1
Powiat m. Legnica	4,7	6,5	-1,8
Podregion wałbrzyski	3,8	4,7	-0,9
Powiat dzierzoniowski	4,6	1,1	3,5
Powiat kłodzki	3,0	6,9	-3,9
Powiat świdnicki	3,5	2,7	0,8
Powiat wałbrzyski	11,0	7,5	3,5
Powiat ząbkowicki	0,0	3,2	-3,2
Powiat m. Wałbrzych	3,3	*	*
Podregion wrocławski	4,3	6,1	-1,8
Powiat milicki	2,4	7,5	-5,1
Powiat oleśnicki	6,3	4,5	1,8
Powiat olawski	2,8	10,3	-7,5
Powiat strzebiński	4,9	2,5	2,4
Powiat średzki	3,8	5,7	-1,9
Powiat trzebnicki	3,9	2,4	1,5
Powiat wołowski	2,3	8,6	-6,3
Powiat wrocławski	4,7	7,4	-2,7
Podregion m. Wrocław	4,3	6,4	-2,1

Udział ludności z wykształceniem wyższym

Jednostka	2012 r.	Polska=100	2010	dynamika 2010-2012 [pkt. proc.]
DOLNOŚLĄSKIE	15,1	94,92	13,9	1,11

Dochody do dyspozycji brutto na mieszkańca w sektorze gospodarstw domowych

Jednostka	2012 r.	Polska=100	2010	dynamika 2010-2011 (2010=100)
DOLNOŚLĄSKIE	26251	101,92	23709	104,26

Stopa zagrożenia ubóstwem po uwzględnieniu transferów społecznych

Jednostka	2011r.	Polska=100	2010	dynamika 2010-2011 [pkt. proc.]
DOLNOŚLĄSKIE	12,8	72,32	15,9	-3,10

*Ze względu na zmiany administracyjne wynikające z wydzielenia Wałbrzycha jako miasta na prawach powiatu w 2013 r. niedostępne są dla niego dane sprzed wskazanego roku.

Tab. 7 Infrastruktura transportowa
Autostrady i drogi ekspresowe - długość

Jednostka	2013 r.	Polska=100	2010 r.	dynamika 2010-2013 (2010=100)
DOLNOŚLĄSKIE - autostrady	221,9	14,98	199,2	111,4
DOLNOŚLĄSKIE - drogi ekspresowe	59,4	5,64	13,0	456,92

Autostrady i drogi ekspresowe - gęstość

Jednostka	2013 r.	Polska=100	2010 r.	dynamika 2010-2012 (2010=100)
DOLNOŚLĄSKIE	11,12	234,6	9,99	111,31

Linie kolejowe - długość i gęstość

Jednostka	2013 r.	Polska=100	2010 r.	dynamika 2010-2013 (2010=100)
DOLNOŚLĄSKIE - długość	1763	9,12	1769	99,7



DOLNOŚLĄSKIE - gęstość	8,8	141,9	8,9	98,9
Ofiary śmiertelne wypadków drogowych na 10 tys. ludności				
Jednostka	2013 r.	Polska=100	2010 r.	dynamika 2010-2013
DOLNOŚLĄSKIE	0,77	87,8	0,83	-0,06
Podregion jeleniogórski	0,848		-	-
Powiat bolesławiecki	1,218		-	-
Powiat jaworski	1,341		-	-
Powiat jeleniogórski	0,154		-	-
Powiat kamiennogórski	1,105		-	-
Powiat lubański	0,533		-	-
Powiat lwówecki	1,054		-	-
Powiat zgorzelecki	0,75		-	-
Powiat złotoryjski	0,663		-	-
Powiat m. Jelenia Góra	0,85		-	-
Podregion legnicko-głogowski	0,75		-	-
Powiat głogowski	0,443		-	-
Powiat górowski	1,371		-	-
Powiat legnicki	0,912		-	-
Powiat lubiński	1,032		-	-
Powiat polkowicki	0,792		-	-
Powiat m. Legnica	0,392		-	-
Podregion wałbrzyski	0,71		-	-
Powiat dzierzoniowski	0,477		-	-
Powiat kłodzki	1,029		-	-
Powiat świdnicki	0,868		-	-
Powiat wałbrzyski	0,344		-	-
Powiat ząbkowicki	1,029		-	-
Powiat m. Wałbrzych	0,253		-	-
Podregion wrocławski	1,205		-	-
Powiat milicki	0,801		-	-
Powiat oleśnicki	0,943		-	-
Powiat olawski	0,528		-	-
Powiat strzebiński	0,9		-	-
Powiat średzki	1,34		-	-
Powiat trzebnicki	1,691		-	-
Powiat wołowski	1,05		-	-
Powiat wrocławski	1,743		-	-
Podregion m. Wrocław	0,364		-	-

- brak danych

Tab. 8 Infrastruktura komunalna

Sieć wodociągowa - długość

Jednostka	2013 r.	Polska=100	2010 r.	dynamika 2010-2013 (2010=100)
DOLNOŚLĄSKIE	15127,1	5,26	14429,5	697,6
Podregion jeleniogórski	3640,7		3445,5	195,2

Powiat bolesławiecki	692,6		652,2	40,4
Powiat jaworski	322,0		331,0	-9,0
Powiat jeleniogórski	466,6		437,1	29,5
Powiat kamiennogórski	264,3		266,6	-2,3
Powiat lubański	342,4		325,4	17,0
Powiat lwówecki	337,3		326,1	11,2
Powiat zgorzelecki	601,8		565,7	36,1
Powiat zlotoryjski	287,3		283,7	3,6
Powiat m. Jelenia Góra	326,4		257,7	68,7
Podregion legnicko-głogowski	2526,2		2537,2	-11,0
Powiat głogowski	406,9		388,7	18,2
Powiat górowski	389,1		386,1	3,0
Powiat legnicki	567,2		601,0	-33,8
Powiat lubiński	488,0		462,8	25,2
Powiat polkowicki	481,7		511,4	-29,7
Powiat m. Legnica	193,3		187,2	6,1
Podregion wałbrzyski	2836,6		2625,2	211,4
Powiat dzierzoniowski	330,0		323,7	6,3
Powiat kłodzki	833,6		727,7	105,9
Powiat świdnicki	744,7		676,3	68,4
Powiat wałbrzyski	298,9		492,4	-193,5
Powiat ząbkowicki	414,0		405,1	8,9
Powiat m. Wałbrzych	215,4		*	*
Podregion wrocławski	4806,7		4557,9	248,8
Powiat milicki	361,1		358,8	2,3
Powiat oleśnicki	847,3		762,3	85,0
Powiat olawski	472,2		449,6	22,6
Powiat strzebiński	349,3		330,6	18,7
Powiat średzki	460,2		452,7	7,5
Powiat trzebnicki	735,3		708,3	27,0
Powiat wołowski	303,0		309,2	-6,2
Powiat wrocławski	1278,3		1186,4	91,9
Podregion m. Wrocław	1316,9		1263,7	53,2

Sieć wodociągowa - odsetek korzystających

Jednostka	2012 r.	Polska=100	2010	dynamika 2010-2012 [pkt. proc.]
DOLNOŚLĄSKIE	92,1	104,7	91,5	0,6
Podregion jeleniogórski	86,9		86,2	0,7
Powiat bolesławiecki	92,0		91,4	0,6
Powiat jaworski	87,3		86,7	0,6
Powiat jeleniogórski	77,3		75,6	1,7
Powiat kamiennogórski	87,7		87,4	0,3
Powiat lubański	78,2		77,1	1,1
Powiat lwówecki	72,1		72,1	0,0
Powiat zgorzelecki	93,3		93,2	0,1



Powiat złotoryjski	83,5		82,9	0,6
Powiat m. Jelenia Góra	97,3		96,2	1,1
Podregion legnicko-głogowski	96,2		96,0	0,2
Powiat głogowski	96,9		96,7	0,2
Powiat górowski	92,4		92,3	0,1
Powiat legnicki	90,0		89,3	0,7
Powiat lubiński	98,3		98,2	0,1
Powiat polkowicki	96,0		95,9	0,1
Powiat m. Legnica	98,3		98,2	0,1
Podregion wałbrzyski	89,8		88,8	1,0
Powiat dzierżoniowski	87,1		86,8	0,3
Powiat kłodzki	84,5		81,8	2,7
Powiat świdnicki	93,9		93,5	0,4
Powiat wałbrzyski	89,5		94,8	-5,3
Powiat ząbkowicki	83,3		82,5	0,8
Powiat m. Wałbrzych	97,6		*	*
Podregion wrocławski	91,8		91,1	0,7
Powiat milicki	87,2		86,8	0,4
Powiat oleśnicki	91,4		90,4	1,0
Powiat olawski	93,8		93,5	0,3
Powiat strzebiński	89,9		89,5	0,4
Powiat średzki	95,2		94,9	0,3
Powiat trzebnicki	92,5		92,0	0,5
Powiat wołowski	93,9		93,8	0,1
Powiat wrocławski	90,5		88,7	1,8
Podregion m. Wrocław	96,5		96,2	0,3

Sieć kanalizacyjna - długość

Jednostka	2013 r.	Polska=100	2010	dynamika 2010-2012 (2010=100)
DOLNOŚLĄSKIE	9647,4	7,2	8248,6	117
Podregion jeleniogórski	2703,3		2293,8	118
Powiat bolesławiecki	673,5		598,4	113
Powiat jaworski	271,8		216,9	125
Powiat jeleniogórski	446,3		351,8	127
Powiat kamiennogórski	161,6		134,7	120
Powiat lubański	210,0		193,9	108
Powiat lwówecki	212,1		186,0	114
Powiat zgorzelecki	261,8		219,4	119
Powiat złotoryjski	227,2		197,3	115
Powiat m. Jelenia Góra	239,0		195,4	122
Podregion legnicko-głogowski	2012,9		1882,8	107
Powiat głogowski	291,1		263,8	110
Powiat górowski	64,2		50,5	127
Powiat legnicki	488,1		436,2	112
Powiat lubiński	562,5		588,1	96

Powiat polkowicki	408,9		349,8	117
Powiat m. Legnica	198,1		194,4	102
Podregion wałbrzyski	1635,0		1316,5	124
Powiat dzierzoniowski	258,2		253,0	102
Powiat kłodzki	510,0		387,8	132
Powiat świdnicki	404,5		279,0	145
Powiat wałbrzyski	126,0		278,6	45
Powiat ząbkowicki	174,8		118,1	148
Powiat m. Wałbrzych	161,5		*	*
Podregion wrocławski	2394,1		1903,0	126
Powiat milicki	196,0		120,5	163
Powiat oleśnicki	295,7		258,5	114
Powiat olawski	341,9		227,9	150
Powiat strzeliński	148,9		70,7	211
Powiat średzki	259,2		197,4	131
Powiat trzebnicki	167,0		142,7	117
Powiat wołowski	217,5		191,2	114
Powiat wrocławski	767,9		694,1	111
Podregion m. Wrocław	902,1		852,5	106

Sieć kanalizacyjna - odsetek korzystających

Jednostka	2013 r.	Polska=100	2010	dynamika 2010-2013 [pkt. proc.]
DOLNOŚLĄSKIE	70,8	108,8	68,1	2,7
Podregion jeleniogórski	65,9		62,6	3,3
Powiat bolesławiecki	70,6		68,9	1,7
Powiat jaworski	70,3		67,3	3,0
Powiat jeleniogórski	50,4		42,2	8,2
Powiat kamiennogórski	61,9		60,2	1,7
Powiat lubański	52,1		50,9	1,2
Powiat lwówecki	54,2		50,6	3,6
Powiat zgorzelecki	67,8		67,0	0,8
Powiat złotoryjski	61,1		58,5	2,6
Powiat m. Jelenia Góra	89,1		82,3	6,8
Podregion legnicko-głogowski	81,1		79,9	1,2
Powiat głogowski	85,1		84,2	0,9
Powiat górowski	37,8		35,5	2,3
Powiat legnicki	67,2		63,5	3,7
Powiat lubiński	92,3		91,8	0,5
Powiat polkowicki	79,4		76,1	3,3
Powiat m. Legnica	89,9		90,5	-0,6
Podregion wałbrzyski	63,6		60,6	3,0
Powiat dzierzoniowski	68,0		67,2	0,8
Powiat kłodzki	60,3		55,1	5,2
Powiat świdnicki	67,1		64,1	3,0
Powiat wałbrzyski	42,0		64,7	-22,7

Powiat ząbkowicki	48,6		45,1	3,5
Powiat m. Wałbrzych	78,6		*	*
Podregion wrocławski	52,8		49,5	3,3
Powiat milicki	47,3		42,7	4,6
Powiat oleśnicki	61,4		60,0	1,4
Powiat oląwski	71,9		68,8	3,1
Powiat strzebiński	38,3		35,5	2,8
Powiat średzki	39,6		36,5	3,1
Powiat trzebnicki	40,9		40,2	0,7
Powiat wołowski	61,1		58,9	2,2
Powiat wrocławski	50,9		43,8	7,1
Podregion m. Wrocław	91,7		89,3	2,4

*Ze względu na zmiany administracyjne wynikające z wydzielenia Wałbrzycha jako miasta na prawach powiatu w 2013 r. niedostępne są dla niego dane sprzed wskazanego roku.

Tab. 9 Infrastruktura społeczna, turystyki i kultury

Odsetek dzieci w placówkach wychowania przedszkolnego w wieku 3-5 lat w tej grupie wiekowej

Jednostka	2013 r.	Polska=100	2010 r.	dynamika 2010-2013 [pkt. proc.]
DOLNOŚLĄSKIE	75,0	101,2	63,0	12,0
Podregion jeleniogórski	69,7		57,8	11,9
Powiat bolesławiecki	68,0		53,9	14,1
Powiat jaworski	56,1		52,3	3,8
Powiat jeleniogórski	60,0		50,1	9,9
Powiat kamiennogórski	62,5		51,2	11,3
Powiat lubański	72,1		53,1	19,0
Powiat lwówecki	59,3		51,8	7,5
Powiat zgorzelecki	76,0		60,8	15,2
Powiat złotoryjski	64,7		51,0	13,7
Powiat m. Jelenia Góra	94,5		86,7	7,8
Podregion legnicko-głogowski	75,8		64,9	10,9
Powiat głogowski	74,5		66,4	8,1
Powiat górski	68,3		60,1	8,2
Powiat legnicki	59,6		41,5	18,1
Powiat lubiński	83,2		73,8	9,4
Powiat polkowicki	71,8		53,9	17,9
Powiat m. Legnica	84,3		76,4	7,9
Podregion wałbrzyski	70,3		60,7	9,6
Powiat dzierzoniowski	72,1		65,8	6,3
Powiat kłodzki	67,9		58,9	9,0
Powiat świdnicki	70,6		58,3	12,3
Powiat wałbrzyski	59,6		58,8	0,8
Powiat ząbkowicki	77,0		67,8	9,2
Powiat m. Wałbrzych	73,5		*	*
Podregion wrocławski	71,1		52,4	18,7

Powiat milicki	60,1		54,4	5,7
Powiat oleśnicki	65,2		54,3	10,9
Powiat olawski	76,0		61,9	14,1
Powiat strzebiński	73,7		57,7	16,0
Powiat średzki	64,7		50,4	14,3
Powiat trzebnicki	68,9		43,8	25,1
Powiat wołowski	76,3		59,5	16,8
Powiat wrocławski	77,0		47,4	29,6
Podregion m. Wrocław	87,6		80,6	7,0
Studenci szkół wyższych na 10 tys. ludności				
Jednostka	2014 r.	Polska=100	2011	dynamika 2011-2014
DOLNOŚLĄSKIE	470	113,2	549	-79,00
Łóżka w szpitalach na 10 tys. ludności				
Jednostka	2013 r.	Polska=100	2010 r.	dynamika 2010-2013
DOLNOŚLĄSKIE	51,8	106,2	48,4	3,38
Miejsca noclegowe w turystycznych obiektach zbiorowego zakwaterowania na 10 tys. ludności				
Jednostka	2014 r.	Polska=100	2011 r.	dynamika 2010-2012
DOLNOŚLĄSKIE	207,4	115,03	169,9	37,5
Podregion jeleniogórski	467,8		390,5	77,3
Powiat bolesławiecki	78		50,2	27,8
Powiat jaworski	100,5		60	40,5
Powiat jeleniogórski	2770,1		2351,9	418,2
Powiat kamiennogórski	83,9		78,9	5
Powiat lubański	555,8		526,5	29,3
Powiat lwówecki	163,8		143,7	20,1
Powiat zgorzelecki	99,2		84	15,2
Powiat złotoryjski	50,1		32	18,1
Powiat m. Jelenia Góra	272,5		202,7	69,8
Podregion legnicko-głogowski	70,2		54	16,2
Powiat głogowski	45,3		43,9	1,4
Powiat górowski	15,4		15,2	0,2
Powiat legnicki	81,9		72	9,9
Powiat lubiński	68,1		38,3	29,8
Powiat polkowicki	63,6		67,6	-4
Powiat m. Legnica	111,5		75,4	36,1
Podregion wałbrzyski	239,5		176,7	62,8
Powiat dzierzoniowski	60,3		52,2	8,1
Powiat kłodzki	670,5		526,4	144,1
Powiat świdnicki	75,3		65,7	9,6
Powiat wałbrzyski	302,8		63,4	239,4
Powiat ząbkowicki	79,6		76	3,6
Powiat m. Wałbrzych	81,5		*	*
Podregion wrocławski	65,7		61	4,7
Powiat milicki	141,9		233,7	-91,8

Powiat oleśnicki	36,6		31,5	5,1
Powiat olawski	46,9		16,6	30,3
Powiat strzebiński	39		47,4	-8,4
Powiat średzki	49,1		38,7	10,4
Powiat trzebnicki	112,1		72,7	39,4
Powiat wołowski	53,7		57,3	-3,6
Powiat wrocławski	68,9		68,9	0
Podregion m. Wrocław	164,2		139,7	24,5
Widzowie i słuchacze w teatrach i instytucjach muzycznych na 1000 ludności				
Jednostka	2014 r.	Polska=100	2011 r.	dynamika 2011-2014
DOLNOŚLĄSKIE	288	90,37	261,2	26,81

*Ze względu na zmiany administracyjne wynikające z wydzielenia Wałbrzycha jako miasta na prawach powiatu w 2013 r. niedostępne są dla niego dane sprzed wskazanego roku.

Tab. 9 Wykorzystanie funduszy europejskich	
Dofinansowanie z UE z funduszy strukturalnych	
Jednostka	Dofinansowanie UE w zł
DOLNOŚLĄSKIE - ogółem	17233460663
DOLNOŚLĄSKIE - <i>per capita</i>	11780
Transport	6526389710
Badania i rozwój technologiczny (B+RT), innowacje i przedsiębiorczość	3699473408
Ochrona środowiska i zapobieganie zagrożeniom	2825837738
Energia	1134537749
Turystyka, kultura i rewitalizacja obszarów miejskich i wiejskich	1223762975
Inwestycje w infrastrukturę społeczną	987415338
Społeczeństwo informacyjne	646851820
Pomoc techniczna	187725942
Poprawa jakości kapitału ludzkiego	1465983
Dofinansowanie z UE z Funduszu Spójności	
Jednostka	Dofinansowanie UE w zł
DOLNOŚLĄSKIE - ogółem	2294110767
DOLNOŚLĄSKIE - <i>per capita</i>	789
Rynek pracy, zatrudnienie i integracja społeczna	1151503445
Poprawa jakości kapitału ludzkiego	616769454
Zwiększanie zdolności adaptacyjnych pracowników, przedsiębiorstw i przedsiębiorców	362785544
Pomoc techniczna	89027056
Wzmocnienie zdolności instytucjonalnych na poziomie krajowym, regionalnym i lokalnym	74025269